



広報

いせ

2016
5/1号
No.188



📷 今月の写真

伊勢志摩サミット開催に向けて「おもてなし」

市内各地で伊勢志摩サミットの歓迎・PR活動が展開されています。伊勢市駅前広場では、伊勢市女性団体連絡協議会の皆さんによる「伊勢音頭のおもてなし」が3月5日(土)から5月8日(日)まで(計7回)行われています。



「出会いが欲しい」「結婚がしたい」あなたの“希望”を応援します！！

いせ出会い支援センター 2

伊勢志摩サミット開催に向けて⑥	6	5月は消費者月間です	16
平成28年度当初予算	8	情報コーナー	42
平成28年度伊勢市芸術祭	12	ほか	

センター長
若林 辰也さん

市長
鈴木 健一



コーディネーター
渡部 絵里奈さん



コーディネーター
西村 祐子さん



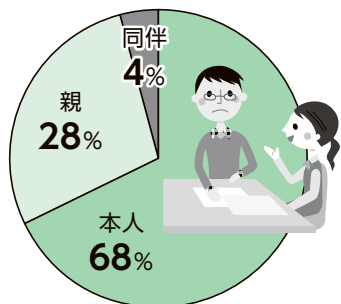
「出会いが欲しい」「結婚がしたい」 あなたの“希望”を応援します!!

『いせ出会い支援センター』（ミタス伊勢内）

市では「結婚・出産・子育ての希望をかなえる」取り組みの一環として、「いせ出会い支援センター」の委託運営を行っています。

センターの取り組みや近況などを伺いに、センター長とコーディネーターの元を訪れました。

実際に相談に来た人



2015年10月～2016年2月 利用者分析
（いせ出会い支援センター調べ）より

若林 主に、結婚を希望する方の相談を受け、伊勢市や周辺市町で行われる安全安心な出会いイベントの情報やセミナーなどを紹介しています。

市長 昨年10月に開設した「いせ出会い支援センター」ですが、あらためてセンターの活動内容について教えてください。

いせ出会い支援センターとは？

市長 非常に多くの方が利用されていますね。実際に相談を受けてみていかがですか？

西村 思っていた以上にご本人からの相談が多いことが印象的です。

また、息子さんや娘さんを心配した親御さんが、センターなら行政がしているので安心だと、相談にみることもあります。

渡部 ご本人からの相談ですと、やはり出会いがないという話が多いですね。

中でも、年齢が上がるにつれて少しずつ周りの友だちが結婚し、さらに出会いの場がなくなってしまうという話をよく聞きます。

市長 なるほど。男性と女性ではどちらの利用が多いですか？

若林 県内全体の未婚者を男女比で見ると、約1.5倍男性が多いというデータがあるんですが、センター利用者もやはり男性が多いです

ね。

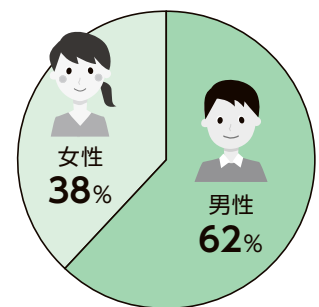
市長 そうですか。相談には直接来られるんでしょうか？

西村 はい。電話より直接の方が多いですね。買い物や仕事帰りに寄られたり、ちよつと勇気を出して来られたりする方も、もちろんみえます。

市長 ミタス伊勢の中だと買い物かたがた寄れますしね。他にセンターの特色ってどんなところがあるでしょうか。

若林 今まで無理だと諦めていた方や、頑張ってきたけど上手くいかなかったという方が、これからのように前へ進めばいいかを整

センター利用者の男女比率



2015年10月～2016年2月 利用者分析
(いせ出会い支援センター調べ)より

理するために、希望を持って来ていただいているなど感じますね。

また、一人で生きていくことに不安を感じられた年配の方から、結婚まではいなくてもお友だちやパートナーを探したいというご相談や、障がいのある方も利用されています。お子さまを連れて再出発を考えている方も結構いらつやいますよ。

市長 希望や思いを持って来てくださるのは本当にありがたいですね。利用者と接する中で心掛けていることは何かありますか？

渡部 まず、悩みや相談について率直な意見を聞かせてもらい、その方の気持ちになつて考えていくことが一番かなと思います。

市長 近過ぎず、遠過ぎず



センターは明るく相談しやすい雰囲気づくりがされています。



キッズスペースもあり、お子さま連れでも安心。

といった関係のほうが話しやすい事もありますしね。
若林 そうですね。私は、斜めの関係だと思つています。

私たちは指導する立場でもなければ、友だちという関係でもありません。横でも縦でもなく、どちらかという第三者でありながら割と近い、斜めの距離感で接することがちょうど良いのではと考えています。

出会いや結婚、将来のことなど、結婚を希望されている方と同じ立場になって考えて、一緒に成長できたらいいなと思っています。



利用のしやすさ フオー体制

市長 今、「3市5町」*の定住自立圏構想」といって、

伊勢志摩地域で将来にわたって生活していける環境づくりを進めており、その中で近隣の市町も一緒に結婚支援事業に動いてくれているのでありがたいなと思っています。

若林 各市町にはイベント会場を提供してもらったり、告知に協力してもらったりして、私もありがたいと思っています。

市長 こういう結婚支援に行政が関わることにしているのはどうお思いですか？

若林 利用する側にとつて

は非常にメリットが大きいと思っています。その一つが、いろんな人が気兼ねな

渡部さん

く利用できる環境だと思えます。人通りの多いオープンな場所に、行政が設置したセンターがあるのはとてもいいことですね。自分に自信が持てない方からすると、ハードルが低くないと始めの一步がなかなか踏み出せないですから。

市長 利用しやすいといえ

ば、センターの開設記念イベントとして今年の1月31日に開催した「バレンタインパーティー」が大盛況だったんですね。

若林 そうなんです。60人の定員に倍以上の申し込みがあつて驚きました。志摩市や鳥羽市など、周辺の市町の若い女性からの申し込みも多かったですね。若い女性たちも出会いの場が減ってきているのか、あるいは行政がイベントを行うのを待っていたのか



* 3市5町 (伊勢市・鳥羽市・志摩市・玉城町・度会町・大紀町・南伊勢町・明和町)

「セミナーは、好印象を与える身だしなみや自己紹介の仕方、服装のカラーコーディネートなど、多岐にわたります」と若林さん。

若林さん

な、と感じました。

渡部 若い方でも、申し込み用紙を直接持ってきてくださる方が多かったです。メールで申し込みのほうが簡単なのにどうしてなのか聞かせてもらったところ、「どんな所か分からなかったのを見てみたかった」とのことでした。センターの雰囲気や置いてあるチラシなどを見て、ここなら安心と言ってくれる方が多く、とても嬉しかったです。

市長 そのように直接対応されたことも大きいと思いますよ。イベントの成果はいかがでしたか？

若林 全体で11組のカップルが誕生しました。ただ、その時に上手くいかなかった方も当然いらっしゃいました。イベント後、なぜ上手くいかなかったのか相談にみえたり、自分で気付いたことなどを整理して、後日行われた別の出会いイベントで見事カップルになら

れた方もいるんですよ。

西村 イベントの前などは、アプローチの仕方や話し方のアドバイスなど、セミナーや勉強会もさせていただいています。

市長 出会いの環境があつて、飛び込んでみて、ダメだったらもう一回そこから改善点を見いだして次へつなげる、ということですね。

出会いから育児まで 総合支援を目指して

市長 今後の取り組みとしては、どういったことをお考えですか？

若林 今まで取り組んで感じていたのは、収入面で不安に感じている男性が多いことと、男女ともにコミュニケーションや見た目など何かしらコンプレックスを持たれて前向きになれない方が多いな、ということですね。積極的にそのニーズを察知して、それを補えたり



解消できたりする
ような取り組み、
例えば自分磨きセ
ミナーやお父さん
お母さん向けの説
明会、年配の方向けの取り
組みなどができたらと思っ
ています。

市長 今日お話しを聞かせ
ていただいて、出会いの場
の提供やセミナーなどのフ
ォローアップで大きな効果
が出ているんだなとあらた
めて感じました。

若林 出会いや結婚は人生
の中でとても大事なライフ
ステージですので、しっか
りサポートしていきたいで
す。開設して約半年ですが、
このセンターに希望を見い
だしてくださる方が増えて
きていると実感しています。
もっと多くの方の希望に沿
えるよう頑張りたいです。

将来は、出会いも含め、
結婚、出産、育児までのト
ータル的な情報発信や、企
業や団体と連携をとりなが
らサポートに取り組める
センターにしていきたい
と思っています。

市長 結婚したいけどで
きないという方が多くな
ってきている中、出会い
の場の提供に加え、セミナ
ーや勉強会の開催など、当
事者の事を真剣に考えて取
り組まれていることが、本
当にありがたいなと思いま
した。あと、利用者が感じ
ている収入面の不安や、年
配の方や障がいのある方の
利用などは、市の全体的な
政策とも密接に絡んでいる
と感じます。

市としても、
今回のお話し
を吸収して取
り組んでいき
たいと思いま
すので、ご提
案やいろんな情報提供
を今後よろしくお願
いします。
本日はありがとうございました。



西村さん

結婚を希望されている方
に、これからも多くのイ
ベント情報などを発信し、
安全安心にどなたでも気
軽に利用できるセンター
をつくってまいります。

イベントのチラシはコー
ディネーターの西村さんが
一つ一つ作成しています。



どうぞお気軽に
お越しください!

いせ出会い支援センター

出会い・結婚・子育てを応援します!

「結婚はしたいけど、どうやって婚活を進めていけばいいかわからない」「子どもがなかなか結婚に前向きにならない」など、ご本人やご家族の方からのさまざまな悩みや相談に応じ、安全安心で健全な情報を提供しています。どうぞお気軽にお越しください!

支援内容

- 出会いや結婚に関するご相談
- 出会いの場の情報提供
- セミナー・ワークショップ講座などの開催
- 出会いを応援する企業を増やす取り組み など

予算額 755万8千円(委託料)

セミナー・講座のご案内

【ところ】 いせ出会い支援センター・研修室
【定員】 各講座 10人程度

- 親支援セミナー
5月21日(土) 13:30～15:00
結婚・婚活の現状について
- 出会いイベントの運営に関心のある
団体(個人)向け講座
6月22日(水) 14:30～15:30
出会いイベントに関する企画運営や司会の仕方について
- 出会い・結婚を希望される方向け
スキルアップ研修
7月27日(水) 18:30～19:30
第一印象を良くする身だしなみ・しぐさについて



いせ
ISE-DEAI
出会い

いせ出会い支援センター 船江1丁目471-1 ミタス伊勢内
☎ 21-1322 FAX 21-1323
✉ info@ise-deai.jp URL https://www.ise-deai.jp
窓口時間/水曜日～土曜日 11時～18時(水曜日は20時まで開設)



5月26日・27日

伊勢志摩サミット開催に向けて 6

サミット開催まであと**25日** (5月1日現在)



(画像提供：国土交通省)

え、木の丸柱で囲まれた通路など、「和」を感じさせる演出をしたデザインとなっています。

伊勢志摩サミット開催期間中、県営サンアリーナが報道関係者の取材拠点となる「国際メディアセンター」として利用されます。約5000人の報道関係者の利用が見込まれていることもあり、既存施設に加え、隣接地に補完施設の建設が進められています。補完施設の建物は、伊勢のまち並みの黒壁など、地元の伝統的なデザインに加え、木の丸柱で囲まれた通路など、「和」を感じさせる演出をしたデザインとなっています。

国際メディアセンターの建設進む

三重県警からのお知らせ

伊勢志摩サミットに伴う検問・交通規制にご協力を

三重県警察 (☎059-222-0110)

伊勢志摩サミット開催に伴い、テロの未然防止や国内外要人および地域の安全確保のために、検問を行います。検問では、行き先を尋ねたり、持ち物や車のトランクの中などを確認させていただいたりすることがあります。

また、5月25日(水)～28日(土)に、各国首脳の移動に伴い、高速道路や伊勢志摩地域の道路などで交通規制を実施します。混雑緩和のため、以下のことにご理解・ご協力をお願いします。

- 公共交通機関の利用
- マイカー利用の自粛
- 事業用車両の運行調整



※サミットに関連するさまざまな情報を、三重県警察のホームページ (☎ <https://www.police.pref.mie.jp>) でご覧いただけます。

高速道路の通行止め情報をツイッターで提供

公益財団法人日本道路交通情報センターと連携し、サミット開催に伴う高速道路の通行止め情報を、ツイッターで提供します。

次のアカウントをフォローすることにより、情報を受信することができます。

アカウント名 **サミット高速道路交通情報 (JARTIC)**

アカウント **@summit_jartic**

伊勢志摩サミット開催に際し、国内外からたくさんの方々が伊勢志摩を訪れます。伊勢市を訪れる人々を「おもてなしの心」でお迎えするため、伊勢市駅・宇治山田駅・五十鈴川駅に、外国語による交通や観光などの案内を行うインフォメーションを設置します。インフォメーションには、通訳ボランティアを配置します。

インフォメーションが設置されます

子どもふるさとサミットが開催されます

学校教育課 (☎22-7881 FAX23-8641)

伊勢志摩サミットを契機に県内の小・中学生が集い、郷土に関する学習や国際理解に関する学習の成果を発表し、意見交換を行う「子どもふるさとサミット」が、次のとおり三重県教育委員会の主催により開催されます。



伊勢市からは、郷土学習の発表として、明倫小学校と豊浜中学校の代表者が参加します。また、伝統芸能の発表として、宮後子供木遣保存会の皆さんが木遣り唄を披露します。

とき **5月14日(土)、10時～16時**

ところ **生涯学習センターいせトピア**

「手続きのご案内シート」を作成

わかりやすく、漏れなくを目指して

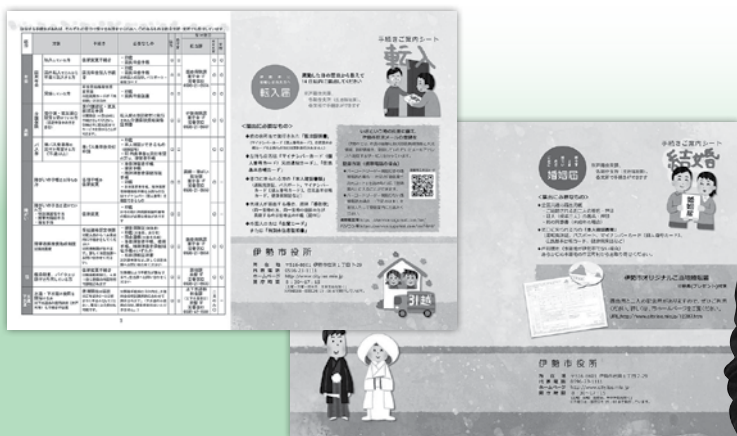
情報調査室 (☎21-5548 FAX 21-5522)

市では、市民の皆さんが窓口を快適に利用していただけるよう、窓口業務の改善に取り組んでいます。

このたび、窓口案内の充実を図るため、住民異動に伴う「手続きのご案内シート」を作成しました。

転居や結婚、出生などの届け出の際には、本人や家族の状況によって、他にもさまざまな手続きが必要となる場合があります。それらの関連する手続きが分かりやすいよう、また、漏れなく手続きを行っていたけるよう、届け出の種類ごとに、見やすいシートにまとめました。

手続きのご案内シートは7種類あり、届け出の際に窓口でお渡しするほか、市のホームページでもご覧いただけます。



手続きのご案内シートの種類

転入、転出、転居、出生、おくやみ、結婚、離婚

ペットボトル入り水道水「伊勢の水」ができました

上下水道総務課
(☎42-1504 FAX 42-1540)

安全・安心な伊勢市の水道水への関心を高めていただくために、ペットボトル入り水道水「五十鈴川採水 伊勢の水」を製作しました。

「五十鈴川採水 伊勢の水」は、五十鈴川水源地の地下水から採水した水道水を、製造過程で塩素を取り除いてボトル詰めしたものです。容量は1本当たり500mlで、製造日から5年間保存できますので、災害時などの備蓄用にも適しています。

製品のラベルには、降り注いだ恵みの雨が五十鈴川



となり、やがて宇治橋の下を流れていく様子をイラストで表現しました。また、外国からの来訪者にも手に取っていただけるよう、英語表記も加えています。

今後、この製品を、イベント時での配布用や漏水事故などでの断水時の緊急給水用として活用していきます。なお、希望者には1本当たり100円(税込み)で、上下水道部(二見総合支所)および市役所本館・小俣総合支所・御園総合支所でも販売します。

平成28年度 当初予算

財政課 (☎ 21-5529 FAX 21-5522)

総額 1,048億2,337万8千円

平成28年度当初予算が3月市議会定例会で審議され、決定しました。

市民の皆さんに関係が深い一般会計を中心に、平成28年度当初予算のあらましについてお知らせします。

「地域に暮らす人々の幸せ」と「地域の豊かさ」の向上を目指した予算編成

人口減少・少子高齢化が進行する中、平成28年度は地方創生の実質的な初年度となります。また、伊勢志摩サミットの開催に伴い、伊勢市は世界中から注目されることが期待され、国際観光都市へと飛躍する好機でもあります。

「笑子・幸齢化のまちづくり（子どもたちの笑顔があふれ、幸せに年齢を重ねられるまちづくり）」の実現に向け、本年度は「地域に暮らす人々の幸せを向上させる」ための取り組みを粘り強く継続するとともに、「地域の豊かさを向上させる」ための取り組みについて、時機を逸することなく実施します。

地域に暮らす人々の幸せ

少子化対策・障がい者支援対策をはじめ、引き続き、第2次伊勢市総合計画に基づき総合的な施策を推進し、市民の皆さんの幸せの向上を図ります。



地域の豊かさ

伊勢志摩サミットという千載一遇のチャンスを生かしたシティプロモーションや外国人誘客の推進など、伊勢市ならではの地方創生を進め、産業・観光の活性化などの取り組みにより、地域の豊かさの向上を目指します。



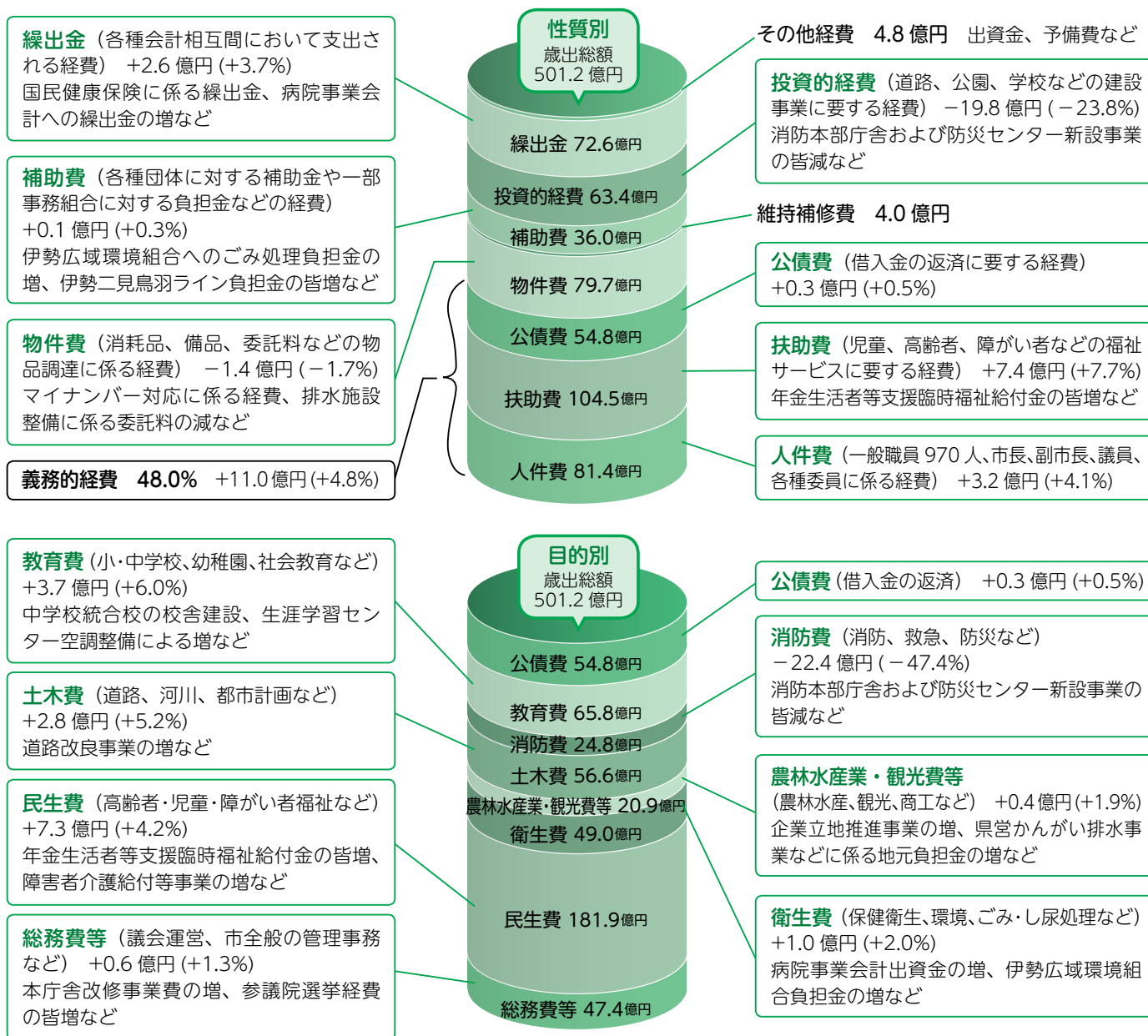
※特別会計、公営企業会計予算については、それぞれの設置目的に従って予算を編成しています。

平成28年度 会計別予算規模

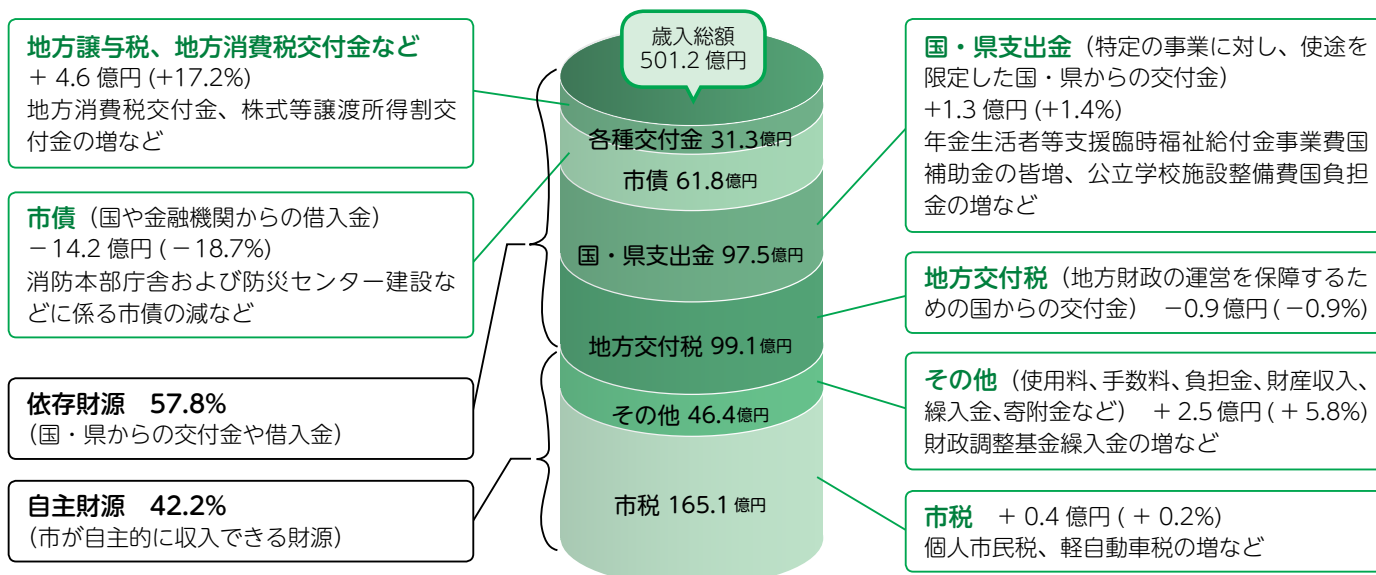
区分		予算額			対前年度比
		億	万	千円	
一般会計 (ア)		501	1,573	1	- 1.2%
特別会計	国民健康保険	156	7,196	5	+ 0.8%
	後期高齢者医療	28	8,498	7	+ 3.9%
	介護保険	128	3,898	8	+ 0.8%
	住宅新築資金等貸付事業		595	4	+ 0.3%
	観光交通対策	5	312	1	+ 4.4%
	土地取得	15	2,184	7	+ 32.5%
	小計 (イ)	334	2,686	2	+ 2.2%
企業会計	病院事業	81	2,555	5	+ 14.9%
	水道事業	46	2,488	9	+ 0.1%
	下水道事業	85	3,034	1	+ 13.8%
	小計 (ウ)	212	8,078	5	+ 10.9%
合計 (ア) + (イ) + (ウ)		1,048	2,337	8	+ 2.2%



平成 28 年度 一般会計歳出の内訳



平成 28 年度 一般会計歳入の内訳



平成28年度

伊勢市はこんなことに取り組みます

平成28年度に行う取り組みの一部を紹介します。〔金額は平成28年度予算額(一部繰越予定額を含む)です。1万円未満は切り捨てとします。〕

地域の豊かさ

外国人誘客、シティプロモーションの推進 【1億2,524万円】

インターネットや国際放送を活用し、国外へ伊勢市の魅力や観光情報の発信を行うとともに、市内店舗におけるクレジットカード決済機器の導入支援、多言語まちあるきマップの整備を行うなど、外国人観光客の受け入れ体制の強化を図ります。

DMO※の構築支援 【4,500万円】

観光振興の持つ地域創造力を最大限に生かすことを目指し、DMOを形成して多様な関係者の合意形成を図りながら、観光地域づくりを加速化させます。

※DMO…Destination Marketing/Management Organizationの略で、地域全体の観光マネジメントを一本化する、着地型観光のプラットフォーム(中間支援組織)のこと。

農産物のブランド化支援など 【889万円】

農産物のブランド化、農産物の加工品を開発する6次産業化、地元水産物の消費拡大を推進するための支援を行います。

伊勢市駅前再開発事業の促進 【1億6,700万円】

伊勢市駅前における民間再開発事業などへの支援および周辺環境の整備を行います。



五十鈴川駅前の広場整備 【1億9,999万円】

全国菓子大博覧会・三重、三重国体に向け、会場最寄り駅となる五十鈴川駅前の広場の整備を行います。

全国菓子大博覧会・三重の開催支援 (お伊勢さん菓子博2017) 【3,409万円】



第27回全国菓子大博覧会・三重の開催を支援するとともに、伊勢市のお菓子をPRするため、和菓子・洋菓子のパンフレットを作成します。

平成29年4月21日(金)～5月14日(日)開催

伊勢志摩サミット開催を活用した情報発信 【7,786万円】

伊勢志摩サミット開催に向け、国・県・近隣市町と連携するとともに、伊勢市駅前に設置した伊勢市情報発信センターを活用し、国内外からの報道関係者に伊勢市の魅力的な情報を発信します。



ホテルの立地促進 【平成28年4月1日条例施行】

伊勢志摩サミット後の交流人口の増加を目指すため、工場等立地促進奨励金の交付の対象業種に「ホテル」を追加し、当該企業の立地を促進します。

地域に暮らす人々の幸せ

ふるさと未来づくりの推進

【1億8,480万円】

平成27年度から本格稼働した「ふるさと未来づくり」制度の充実を図ります。

健幸ポイント事業の実施 【3,566万円】

生活習慣病や寝たきりの予防を図るため、ウォーキングによる健康づくり活動を応援します。活動のポイント化で、自ら健康づくりを続ける仕組みづくりを進めます。

夏ごろに募集開始

出会い・結婚への支援 【1,536万円】



平成27年にミナス伊勢内にオープンした「いせ出会い支援センター」を拠点とし、結婚に向けた相談、出会いの場の提供などを行います。

小学校・中学校統合校の整備・準備

【33億9,216万円】

宮川中学校・沼木中学校統合校（平成29年度開校予定）、豊浜中学校・北浜中学校統合校（平成31年度開校予定）の整備を進めます。また、二見小学校と今一色小学校については、平成29年4月に統合し開校するための準備を進めます。



生活困窮家庭における学習支援

【1,141万円】

生活困窮家庭において、学習支援員による家庭訪問、進路に関する情報提供を行います。また、進学や就職に結び付けるため、基礎学力を補い、学びの習慣化を行う学習サポートを行います。

津波避難施設の整備

【7億950万円】

津波から安全に避難するため、二見町西、磯町で津波避難施設の整備を進めます。



障がい者への支援

【1億5,387万円】

障がい者のサポーター活動を通して障がいへの理解・関心を広げ、共生のまちづくりを進めるため、「障害者サポーター制度」を創設するほか、手話通訳者の配置拡充、相談支援などを行います。

妊娠出産への包括支援など

【2億9,894万円】

妊娠から出産、子育てまで、切れ目のない支援を行うための拠点整備を行うほか、放課後児童クラブの公と民との間における利用料金の差の解消を目指します。



外国語指導助手（ALT）の拡充

【5,385万円】

国際化の機運が高まる中で英語環境の充実を図るため、外国語指導助手を増員します。



新市立伊勢総合病院の建設

【病院事業会計予算額：10億5,022万円】

※新病院建設事業費全体額：168億2,000万円

平成30年の開院に向けて、造成工事や実施設計を進め、平成28年度の建設工事着工を目指します。



平成28年度

伊勢市芸術祭

～舞踊、民謡、器楽、合唱、音楽コンサート、美術展覧会、文芸など、文化芸術の創造・発表と鑑賞～

今年度、市が主催または共催する文化芸術イベントは次のとおりです。
皆さんの参加をお待ちしています。

予算額 402万6千円

11/1(火)～

第63回
伊勢市美術展覧会

市および近隣市町における美術分野の振興のため、また市民の皆さんに美術を身近に感じながら鑑賞していただくため、伊勢市美術展覧会を開催します。

出品受付 10月22日(土)・23日(日)

開催 11月1日(火)～6日(日)

出品受付については「広報いせ」7月15日号、開催については10月15日号でお知らせします。

9/25(日)～

第60回
伊勢市民芸能祭

市内で活動している文化芸術団体の交流と技術向上のため、また市民の皆さんに舞台芸術を身近に感じてもらうため、伊勢市民芸能祭を開催します。

60周年を迎える今年は、オープニングフェスティバルで60回を記念する舞台を披露します。

出演募集 4月15日(金)～5月15日(日)

開催 9月25日(日)～11月23日(祝)

出演団体募集については「広報いせ」4月15日号を、開催については9月1日号をご覧ください。

6/11(土)

避難訓練
コンサート

コンサートを聴いている途中で火災が発生したという想定で訓練を行います。

詳しくは、左ページの観覧募集をご覧ください。

8/30(火)
19:00～21:00

民謡踊り大会



伊勢市文化協会による民謡踊り大会を生涯学習センターいせトピアで開催します。伊勢音頭や民踊などをみんなで楽しく踊りましょう。事前申し込みや参加費は不要です。

7月～8月

カルチャー
フェスティバル

伊勢市文化協会による体験講座を開催します。バレエや演劇、合唱など、さまざまな体験ができます。詳しくは、「広報いせ」7月1日号でお知らせします。

赤ちゃんから大人まで みんなで楽しむ コンサート

誰でも気軽に楽しめるコンサートを企画中です。

日時や内容などについては
決まり次第、「広報いせ」でお知らせします。



6月~ 文化芸術体験講座



未来を担う小中学生を対象に、茶道や合唱、伊勢音頭、和楽器（琴、三味線）、演劇、バレエなどの体験講座を実施します。

12/4日

伊勢茶道協会による 市民交流茶会



山田奉行所記念館にて、伊勢茶道協会の協力のもと、本格的なお茶が楽しめます。普段お茶になじみのない人も、持ち物、作法の知識は不要ですので、気軽に普段着のまま参加することができます。



短詩型文学祭

小中学生を対象に、俳句や川柳などを募集します。

避難訓練コンサート観覧募集

と き 6月11日(土) 13時30分(開場13時)

と ころ 観光文化会館・大ホール

観 覧 料 無料・全席自由

募集定員 400人(申し込み多数の場合は抽選)

演 奏 者 皇學館高等学校 吹奏楽部

申し込み 5月16日(月)(必着)までに、往復はがきに必要事項(下図参照)を記入し、観光文化会館へ

※避難の際、係員の手伝いが必要な人は、申し込み時にお申し出ください。

※就学前の子どもは入場できません。

※観覧の可否については、応募者全員に返信用はがきでお知らせします。

申 込 先 〒516-0037 伊勢市岩淵1丁目13番15号 伊勢市観光文化会館「避難訓練コンサート」係



往復はがきの
書き方

往信用(表)

返信用(裏)

返信用(表)

往信用(裏)

〒516-0037
伊勢市岩淵
1丁目13番15号

伊勢市観光文化会館
「避難訓練
コンサート」係

何も記入しないで
ください。

〒〇〇〇-〇〇〇〇

住 所
氏 名 様

①氏名(ふりがな)
②住所
③電話番号
④観覧希望人数
(4人まで)

※避難の際、係員の
手伝いが必要な人は具
体的にお書きください。

良好な景観づくりを進めています

平成16年に、都市・農山漁村などにおける景観の形成を促進するための「景観法」が制定され、全国各地で地域の特徴に応じた良好な景観の形成が進められています。

市でも、市固有の豊かな自然風土や個性あふれる歴史文化に育まれた景観を後世に引き継いでいくため、同法に基づいて「伊勢市景観計画」を策定し、平成21年10月1日から運用しています。

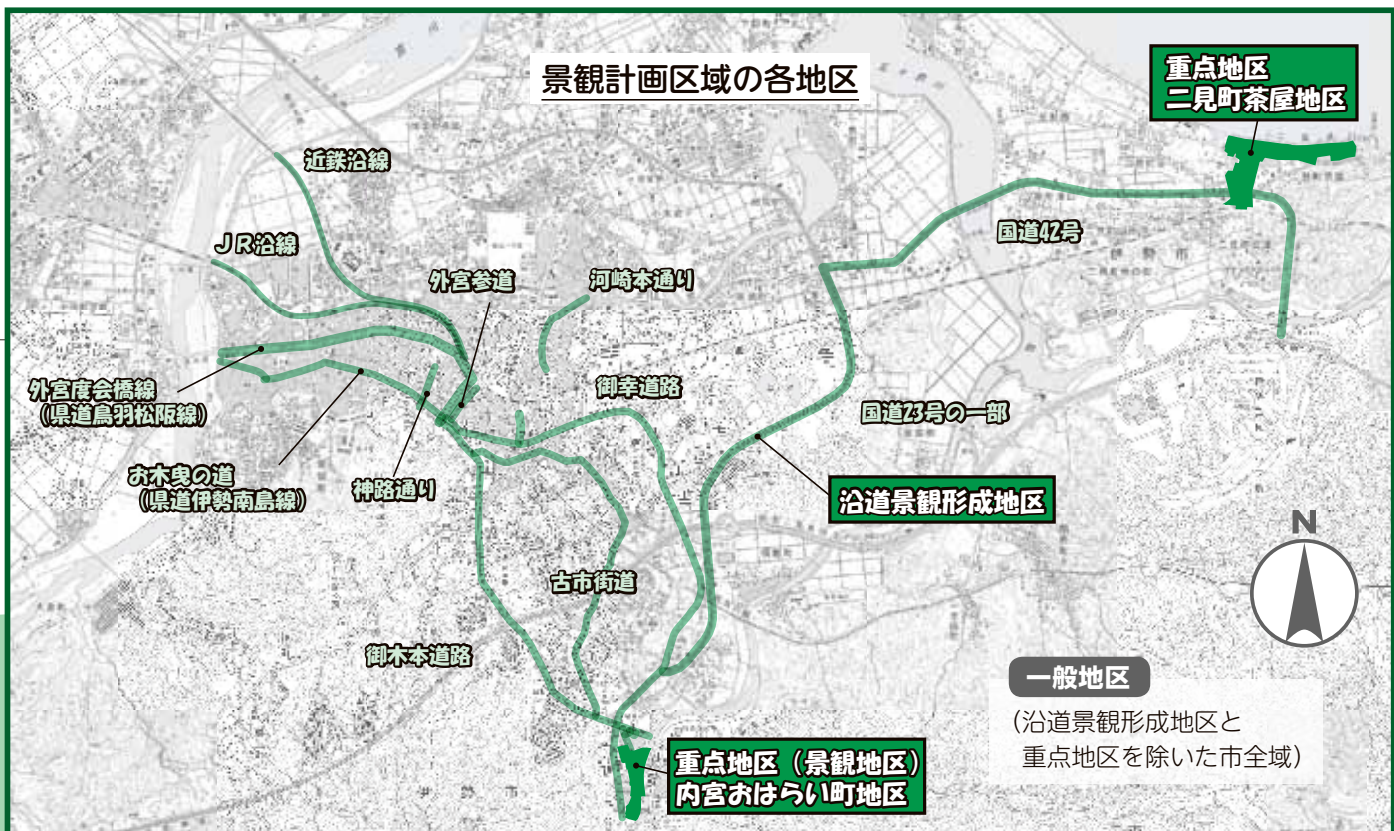
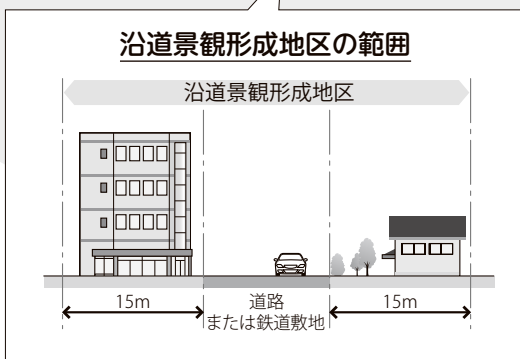
予算額 1000万円

景観計画区域

景観計画では市全域を「景観計画区域」として、次の3地区に区分しています。

一般地区	沿道景観形成地区と重点地区を除いた市全域
沿道景観形成地区	下図の道路やJ・R・近鉄敷地の端から両側15m以内の区域
重点地区	内宮おはらい町地区、二見町茶屋地区

一般地区と沿道景観形成地区では緩やかに、重点地区では地区の特色に応じたきめ細かな基準により、良好な景観の形成を進めています。



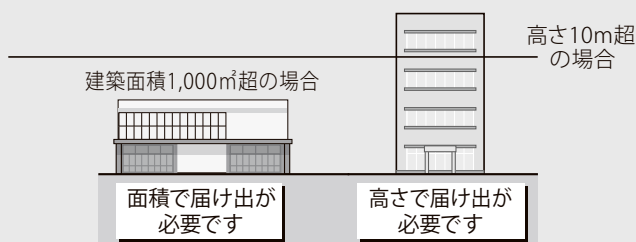


工事前には届け出が必要です

景観計画区域内（市全域）で次の行為を行う場合は事前に、都市計画課への届け出が必要です。ただし、内宮おほらい町地区については、認定申請が必要です。

届け出などが必要となる建物規模

一般地区 図の規模以上の建物



沿道景観形成地区 重点地区

原則全ての規模の建物



※届け出などが必要な行為の規模は、地区ごとに異なります。詳しくは、市のホームページをご覧ください。都市計画課へお問い合わせください。

景観形成に補助金が利用できます

重点地区である内宮おほらい町地区と二見町茶屋地区の一部では、建築物の建築や工作物（塀など）を建設する際、景観に配慮した修景行為に対して補助金の交付を行います。

平成28年4月1日に、「伊勢市景観形成推進事業補助金交付要綱」を改正しました。改正点は左記のとおりです。

- 1 補助金額を増額しました。
- 2 一定の条件を満たした場合、再度、補助金を受けることができるようになりました。

対象	内宮おほらい町地区・二見町茶屋地区の一部	
	補助率	上限額
建築物	1/2	200万円
工作物	1/2	100万円

補助金を活用する場合は、工事着工前に補助金の交付申請などの手続きが必要であるため、事前に都市計画課へ連絡し相談してください。

- 建物、門や塀（フェンス含む）などの建設
- 外壁の色の塗り替えやリフォーム
- 宅地の造成（造成面積が3,000㎡を超える場合）など

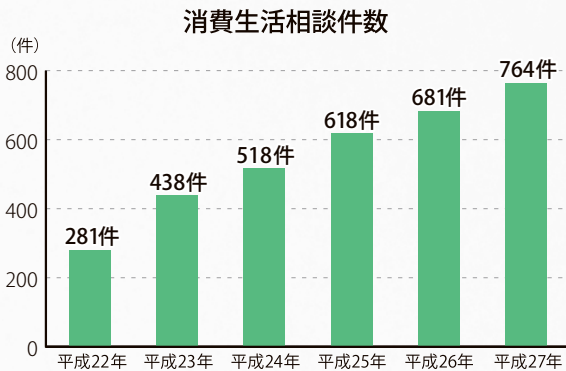


伊勢市消費生活センター
(市役所本館・2階 商工労政課内)

☎21-5717 FAX 22-5014

相談日時 月曜日～金曜日、
9時～12時・13時～16時
(祝日・年末年始を除く)

5月は 消費者月間です



伊勢市消費生活センターは、平成22年10月に開設され、「消費者と事業者との間のトラブル」の相談を受け付け、問題解決に向けた助言などを行っています。相談内容は、契約トラブルや多重債務、製品事故に関するものなどです。相談は、電話または面接で行います。相談内容が外部に漏れることはありません。困ったことがあれば、お気軽にご相談ください。

相談の多くを占める「契約トラブル」

さまざまな商品・サービスが登場し、契約が複雑になる中、相談のほとんどが契約トラブルとなっています。それでは、「契約」について考えてみましょう。

クイズ 次の中から、契約が成立していないものを選んでください。

- ① 電話で「カニは好きか？」と聞かれ、「好き」と答えたところ、代金引換でカニ(商品)が届いた。
- ② 訪問してきた販売員に健康食品の購入を勧誘され、契約書に名前を書いたが、印鑑は押していない。
- ③ 近所のスーパーで食料品を購入した。
- ④ 駅で切符を購入し、電車に乗って動物園に出掛けた。
- ⑤ 朝、水道の水で顔を洗った。
- ⑥ インターネットで無料アダルトサイトに入り、年齢確認画面で「18歳以上」をクリックした途端、登録完了画面が表示され、高額の請求をされた。

正解：① ⑥

解説：契約は、お互いの合意で成立します。例えば、売買契約の場合であれば、「売ります」(申し込み)に対して「買います」(承諾)と伝えれば、契約は成立します。契約を結ぶか結ばないか、誰と契約するか、どんな内容の契約(公序良俗に反するものは除く)をするかは自由です。なお、契約書などを交わさなくても、口約束だけでも契約は成立します。

そのことを念頭に考えると、①⑥の場合は、相手からの申し込みもなく、承諾もしていないため、契約は成立していません。②③は売買契約です。印鑑なしでも契約は成立します。④は旅客運送契約、⑤は供給契約です。電気・ガス・水道なども契約していなければ使用できません。

意識はしていませんが、私たちの日常生活は、契約の繰り返しです。

「契約」とは、法律でルールが決められた約束です。契約は、自由にできる反面、守らなければなりません。契約は、よく考えて慎重にしましょう。

契約は慎重に！

契約(署名・押印)する前に

- 業者の説明は理解できましたか。納得できるまで説明を求めましょう。
- 契約に関する内容について、業者から口頭説明を受けた場合は、記録に残すことが重要です。(口約束は「言った」「言わない」のトラブルのもと)
- 業者が訪問した場合には、できるだけ複数人で話を聞き、受け取った説明書やチラシ、担当者の名刺や内容のメモ(走り書き)なども残しておきましょう。
- 複数業者から見積もりを取り、契約内容を確認し、比較検討しましょう。

※一般的な契約時の注意点について記載しましたが、契約する商品やサービスによって契約内容が異なります。契約について不安がある人は、消費生活センターへご相談ください。

契約する時は「契約書」と「規約」の内容を確認しましょう

- 業者の住所・電話番号・代表者名の記載はありますか。
- 商品やサービス内容・購入価格・引き渡し期日は記載されていますか。
- 口頭で受けた説明どおりの内容が記載されていますか。
- クーリングオフができることの記載はありますか。(適用される取引は法律で定められています。)
- 支払い方法、支払い先の記載はありますか。
- 解約(違約金など)・返品(返品可否など)の条件についての記載はありますか。

事例1：劇場型勧誘

先日、市役所のAを名乗る男性から「あなたの名簿が出回っている」と電話があり、その際、他の家族名も聞かれたため、一人暮らしだと答えた。

本日、大手電気メーカーのBを名乗る男性から電話があり、「市役所も関わって、市内で大手航空会社が老人ホームを建てる計画があるので投資をしないか。債権割り当て名簿に名前のある人しか買えない」と言う。

<解説> 市役所のAを名乗る電話は、事前に家族構成を聞き出し、相談する人がいないことを確認していると思われるが、もちろん市役所からこのような電話をすることはありません。

この事例では、市役所のA・大手電気メーカーのBを名乗る人物2人が登場していますが、今後、話が進むと、弁護士などの登場が予想されます。

劇場型勧誘とは、このように、役割分担された複数の人物が登場し、考える時間を与えないように次々と電話をかけ、「あなたの名前ではか買えない」「名義を貸してほしい」などと詐欺的な投資話を持ち掛け、「買ってくれたら高値で買い取る」と説明する手口です。事前に資料が入った封筒などを送り付け、「封筒が届いていないか」というような電話がある場合もあります。

言葉巧みに劇場の主人公に仕立て上げられるため、冷静な判断ができない状況となり、この作り話を信じ込んでしまい、被害に遭う人が増えています。



事例2：不審なメール

- ① 1週間ほど前から、「友達になってくれたら1千万円あげる」とか「振込口座を登録すれば、即日お金を振り込む」などと書かれたメールが次々と届く。この話を信じてもよいのだろうか。
- ② 「未払い金の滞納期間が長期のため、連絡しなければ民事訴訟を開始する。身元を調査し、信用情報機関に登録する」などと書かれたメールが届いた。心当たりはない。

<解説> 上記のようなメールに関する相談が増えています。これは、わなです。

①の場合は、メールに記載されているURLにアクセスすることで、出会い系サイトに誘導され、高額のポイントを買わされてしまうというような被害が予想されます。②の場合は、記載された電話番号に連絡をすると、住所や氏名を聞かれ、高額の請求を受けたという事例がほとんどです。

このようなメールを受信するということは、何かきっかけがあります。相談者に「無料のゲームサイトや占いサイト、試供品などがもらえるモニターサイトなどに登録した覚えはないか？」と尋ねると、心当たりがあるという場合が多く、サイトへの登録(インターネット上に個人情報を書き込む)をする際には、注意が必要です。

不審なメールを受信してしまった場合には、無視をした上で、「迷惑メールの設定をする」「セキュリティ対策をする」などの方策がありますが、それでも収まらない場合には、メールアドレスの変更をおすすめします。

住宅の耐震化を進めよう

阪神・淡路大震災では住宅の倒壊により、東日本大震災では津波により、多くの命が失われました。住宅が倒壊して閉じ込められてしまうと、津波や火災から逃げることができません。自分自身や家族の命を守るため、住宅の耐震化に取り組みましょう。

※補助金を活用する場合は、事前に建築住宅課へ連絡してください。
(補助を受けるためには、必ず工事着工前に補助金交付決定を受ける必要があります)

木造住宅無料耐震診断

[予算額：463万2千円]

対象住宅

昭和56年5月31日以前に着工した3階建て以下の木造住宅
※併用住宅の場合は、延べ床面積の2分の1を超える部分が住宅用であることが要件です。
※ログハウス・プレハブ住宅などは対象外です。
※居住者と所有者が異なる場合は居住者、共同住宅などの場合は居住者全員の同意を得る必要があります。

申し込み

住宅の所有者が、住宅の建築年月が分かる資料・印鑑を持参し、建築住宅課・各総合支所生活福祉課・各支所へ

木造住宅耐震補強にかかる設計書の作成費と工事費の補助

[予算額：3,066万5千円]

市の木造住宅無料耐震診断、または、所定の講習を受けた耐震診断者による診断を受けた結果、評点が低かった住宅については、耐震補強をする場合の設計書の作成費と工事費の一部を補助します。

※申し込む際には、事前に建築住宅課へ連絡してください。

■設計書の作成費の補助

対象住宅

耐震診断の結果、「倒壊する可能性が高い」または「倒壊する可能性がある」(耐震診断の評点が1.0未満)と診断された住宅

対象設計

耐震診断の評点を「一応倒壊しない」または「倒壊しない」(評点が1.0以上)にするための耐震補強設計書の作成

補助金額 上限 16万円

■工事費の補助

対象住宅

耐震診断の結果、「倒壊する可能性が高い」(耐震診断の評点が0.7未満)と診断された住宅
※住宅除却工事の場合は、この限りではありません。詳しくは、建築住宅課へ問い合わせてください。

対象工事

①耐震補強工事(評点を1.0以上にする工事)、
②準耐震補強工事(評点を0.7以上にする工事)、
③住宅除却工事(空き家の除却工事を含む。ただし、住宅用ではない倉庫や車庫などは対象外)

補助金額 ①上限 101万1千円、
②③上限 30万円

■リフォーム工事費の補助

対象住宅

耐震診断の結果、「倒壊する可能性が高い」(耐震診断の評点が0.7未満)と診断された住宅

対象工事

耐震補強工事または準耐震補強工事と同時にを行うリフォーム工事
※リフォーム工事のみを行う場合は対象外です。

補助金額 上限 20万円

その他の補助事業

■耐震シェルター設置補助

[予算額：80万円]

耐震診断の結果、「倒壊する可能性が高い」(耐震診断の評点が0.7未満)と診断された住宅で、現在居住者がいる住宅(対象となる居住者は、65歳以上の高齢者のみの世帯など)

補助金額 上限 40万円(三重県型耐震シェルターの場合)

※詳しくは、建築住宅課へ問い合わせてください。

■ブロック塀等撤去費の補助

[予算額：80万円]

市民の命・財産を地震から守り、災害に強いまちづくりを推進するために、ブロック塀などを撤去する場合の費用の一部を補助します。

補助金額 上限 8万円

※詳しくは、建築住宅課へ問い合わせてください。

耐震改修促進計画の改定について

市では、地震による住宅・建築物への被害を軽減し、市民の命・財産を守ることを目的に、耐震改修促進計画を策定しています。このたび、上位計画である三重県耐震改修促進計画の計画期間満了による改定に伴い、市の耐震改修促進計画を改定しました。

新たな計画は、平成28～32年度の5年間を計画期間とし、平成32年度末までに住宅耐震化率を95%にすることなどを目標としています。※詳しくは、市のホームページをご覧ください。

相談窓口

こども家庭相談センター

(伊勢市子ども家庭支援ネットワーク事務局)

☎ 21-5709 (相談専用)

緊急時は次の連絡先へ
相談してください

- 児童相談所全国共通ダイヤル

いちばやく
189番へ

(最寄りの児童相談所につながります)

- 三重県児童相談センター

☎ 059-231-5901

- 伊勢警察署

☎ 20-0110

伊勢市子ども家庭支援ネットワークでは、支援を必要とする子どもとその家族を支えるために、各構成機関が連携して、支援を行っています。

子育ての不安や悩みについて、問題解決に向けたお手伝いをしますので、気軽にご相談ください。

また、虐待を受けている

と思われる子どもに関する相談についても受け付けています。

構成機関
市役所、児童相談所、警察署、教育委員会、保育所(園)、幼稚園、小・中学校、民生委員・児童委員、児童福祉施設など

子育ての不安や悩み、
一人で抱え込まずに
相談を!

伊勢市
子ども家庭
支援ネットワーク

こども家庭相談センター
☎ 21-5716 FAX 21-5555



ケーブルテレビ番組案内

伊勢市行政チャンネル (123ch)

広報広聴課

(☎ 21-5515 FAX 22-9699)

番組制作・放送予算額 2,393万8千円

特集番組

市の重要課題や市政に関する情報をリポーターの進行により担当職員
の解説を交えながらお伝えします。

5/1~31 伊勢市消防本部・防災センターのご案内 (16日からは文字解説付き)

放送時間 6時・8時・11時・13時・16時・18時・21時・23時~

お知らせ番組

各課からのお知らせや市民活動団体・ボランティア団体の情報などをお伝えします。(毎週土曜日更新)

放送時間 7時・9時・12時・14時・17時・19時・22時・

翌日0時~



アイティービーコミュニティチャンネル (121ch)

(株) ZTV 伊勢放送局 (☎ 0120-222-505 FAX 27-3854)

アイティービー・トピックス (月・水・金曜日更新)

放送時間 7時・11時・13時・16時・18時・20時・22時~
※毎週日曜日は1週間のニュースをまとめてお伝えします。

企画番組 (1日・8日・16日・24日更新)

5/1~7 もっと!水の惑星紀行、年寄万歳~百歳になったら~、伊勢美し国から①、横井三千のお店にGo!、近場ぐるっとFOODハンター、おしえて先生①、恋舞妓の京都慕情V①、専門チャンネルちょっと魅せ①、ランドスケープ①、ZTVトピックスみえ①、宮川大助花子の夫婦で笑①、CATVの小窓①

5/8~15 ひよこくらぶ、歴史街道①、皇學館大学TV、ナナちゃんのお店紹介、Z-NAVIGATION①、ZTVトピックスみえ②、専門チャンネルちょっと魅せ②

5/16~23 8ミリフィルムに残る風景、ランドスケープ②、伊勢美し国から②、宮川インフォメーション、恋舞妓の京都慕情V②、おしえて先生②、郷土菜発見、お店タウンマップいいね!、ZTVトピックスみえ③、専門チャンネルちょっと魅せ③、宮川大助花子の夫婦で笑②、CATVの小窓②

5/24~31 ぐるぐるグルメ、歴史街道②、USJでTKO、Z-NAVIGATION②、ZTVトピックスみえ④、専門チャンネルちょっと魅せ④

「広げよう 地域に根ざした 思いやり」

5月12日は「民生委員・児童委員の日」

民生委員制度は平成29年に100周年を迎えます

福祉総務課 (☎21-5557)

(FAX) 21-5555

民生委員・児童委員は、困っている人からの相談を受け、必要とするサービスなどの情報を提供するとともに、その人を継続して見守り、支えています。

地域のつながりが少なくなってきた今、民生委員・児童委員は、地域で支え合い、助け合いながら、誰もが安心して暮らし続けることができるまちを目指して活動しています。

日常生活で困り事があれば、一人で抱え込まず、民生委員・児童委員へご相談ください。民生委員・児童委員は、法律で守秘義務が課せられていますので、相談された内容を漏らすことはありません。

民生委員・児童委員の活動状況

平成28年3月1日現在、伊勢市では292人の民生委員・児童委員が活動しています。下表は、伊勢市の民生委員・児童委員が平成27年度に活動した実績です。

(速報値)

活動内容		件数
内容別 相談・支援 件数	高齢者に関すること	5,075件
	障がい者に関すること	832件
	子どもに関すること	3,292件
	その他	1,254件
	合計	10,453件
訪問活動 件数	訪問・連絡活動	29,975件
	その他	13,772件
	合計	43,747件
連絡調整 回数	委員相互	19,271件
	その他の関係機関	8,683件
	合計	27,954件
その他の 活動件数	調査・実態把握	3,524件
	行事・事業・会議への参加	8,394件
	地域福祉活動・自主活動	16,274件
	民児協運営・研修	7,994件
	証明事務	698件
	要保護児童の発見の通告・仲介	105件
	合計	36,989件

民生委員・児童委員は、 つながりあって地域を支えます



民生委員児童委員協議会

市・県

社会福祉協議会

自治会

地域包括支援センター

民生委員・児童委員

医療機関

まちづくり協議会

学校・保育所(園)

福祉施設

支援を必要とする人

地域の支援者

こども家庭相談センター

障害者相談支援センター

ボランティア



生活に困窮したら相談を 生活保護・生活困窮者自立支援

生活困窮者の自立相談支援に関すること……生活支援課生活支援係(☎ 21-5538 FAX 21-5555)
生活保護に関すること……………生活支援課支援第一係・支援第二係(☎ 21-5556 FAX 21-5555)

生活保護制度

生活保護の目的

生活保護制度は、憲法で定める生存権に基づき、生活に困窮している人に対して必要な保護を行い、かつ積極的な自立を促すことを目的としています。

生活保護を受ける要件など

売却できる物があればそれを売却して生活費に充て、働ける場合は働くなど、あらゆる資産や能力を活用し、また、年金や手当などの公的給付を受け、民法で定める扶養義務者による扶養を優先させても、なお最低限度の生活を維持できないとき、生活保護が必要と判断されます。

給付される保護費

保護費は世帯単位で計算されます。
国が定める保護基準額(最低生活費)から、世帯全

員の控除分を除く給料、公的給付、仕送りなどの収入合計額を差し引いた分が、保護費として給付されます。また、身体状況や収入の増減により、給付額が変わります。

生活保護中の指導など

健康で文化的な最低限度の生活保障のための「経済的支援」と、就労や社会参加促進などの「自立に向けた支援」が、生活保護制度の両輪となっています。

担当職員が健康状態や生活環境を確認し、相談に乗りながら、必要な支援や、指導・指示を行うこととなっています。

働ける人が働かずに生活保護を受け続けることはできません。就労に向けた支援を受け、それでも働こうとしない場合は、生活保護が停止・廃止されることもあります。また、生活保護を受けている間は、自動車の保有・使用は基本的に制限されます。

借金で生活が困窮している場合は、保護費を返済に充てると生活ができないため、債務整理などを促します。

不正行為については、通報または訪問調査で疑義があるときに、事実関係を調査し、不正であった場合には保護費の返還を求め、告訴・告発も含めて再発防止に努めています。

生活困窮者自立支援制度

生活保護を受ける状況に至らないまでも経済的困難に直面している人への支援として、平成27年度から「生活困窮者自立支援制度」を実施しています。

住居、仕事、家計、子どもの学習環境など、生活困窮状態にある人が抱えるさまざまな生活課題について、相談する中で原因を突き止める、解決の筋道を探り、利用できる制度やサービスを使いながら、相談支援員と共に

に自立を目指します。
生活に困っている人は、一人で悩まず、まずはご相談ください。

予算額 33384万6千円
(うち国庫補助金・負担金収入 2048万4千円)

自立相談支援事業を利用した人へ 交通費を助成

伊勢市社会福祉協議会
☎ 20-8610
FAX 20-8617

生活困窮者自立支援制度で、就労活動にかかる自立相談支援事業を利用した場合、2回目以降の生活支援課(自立相談支援機関)までの公共交通機関などの交通費を助成しています。

助成を希望する人は、生活支援課の窓口で申請書の交付および活動日の証明を受け、伊勢市社会福祉協議会へ申請してください。

助成額 片道250円を控除した後の公共交通機関運賃相当額(上限1500円)

健康寿命の延伸を目指して

いつまでも元気で

生き生きと生活するために

始めましょう！ 介護予防

健康課 (☎27-2435 FAX 21-0683)

「年齢を重ねても、介護を必要とせず、住み慣れた地域で、いつまでも自分らしく生き生きとした生活を送りたい」ということは、誰もが願うことです。

高齢者が介護を必要とする原因は、脳血管疾患や心疾患などの生活習慣病や、骨・関節疾患、認知症、転倒や骨折など、生活機能の低下によるものが多く見られます。いつまでも健康で生き生きと過ごすためには、生活習慣を見直し、これらを予防することが大切です。

健康寿命を延ばすためには、元気なうちからの介護予防の取り組みが大切！

「平均寿命」は、生まれてきた赤ちゃんが何歳まで生きられるかを示し、「健康寿命」は、寝たきりなどにならない状態で、健康で自立して生活ができる期間を示すものです。

伊勢市の平均寿命と健康寿命との差は、男性で30歳、女性で6.8歳です。これは、約3～6年の間は、寝たきりなどで介護が必要な状態

であることを意味します。
(図①参照)

できるだけ平均寿命と健康寿命の差を小さくするために、元気なうちから生活習慣病の予防を行うとともに、生活全般を活発に生活機能の低下を予防していくことが重要です。(図②参照)



図② 平均寿命と健康寿命の差を小さくするために

生活習慣病の予防

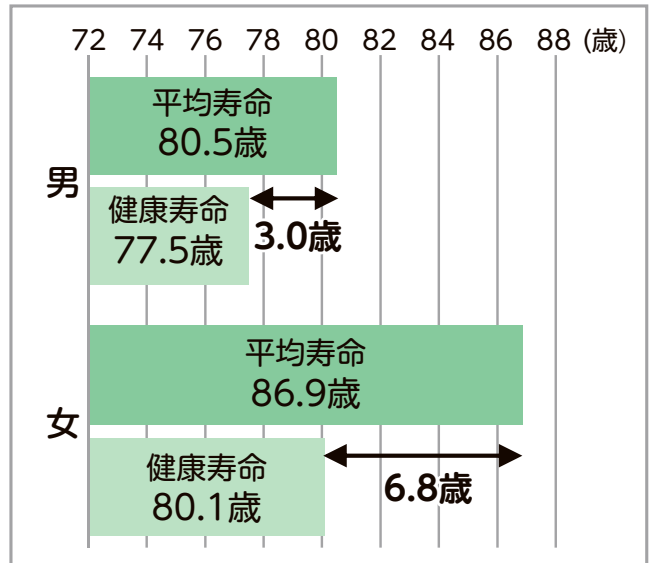
- がん予防
- 糖尿病予防
- 心臓病予防
- 高血圧予防 など
- 脳卒中予防



生活全般を活発にし、自立した生活の維持

- 運動器の機能向上
- 認知症の予防
- 口腔機能の向上
- 食生活の改善
- 閉じこもり予防
- うつ予防 など

図① 伊勢市民の平均寿命と健康寿命(平成26年)



(資料：三重県健康づくり課のホームページより)

認知症予防のために 実践しましょう！

平成25年時点での国の推計によると、65歳以上の人で認知症を患っている人は約462万人で、認知症の予備群である人は400万人いるといわれています。

認知症の予防には、認知症を発症する前の段階で、脳を活性化させる生活習慣を持つことが効果的であると考えられています。脳が喜ぶ、元気になる生活習慣のヒントを紹介します。

- **趣味・生きがい**…人生に興味と好奇心を持つことで、脳は生き生きし続けます。
- **人付き合い**…人と交流すると脳が活発に働きます。家族や友人との交流を絶やさず、毎日過ごしなさい。

● **運動**…楽しく体を動かすと、脳のいろいろな領域が刺激されます。自分のペースで楽しむ散歩がおすすめです。

● **知的活動**…見たもの、読んだものから自分で考え、

まとめて表現することで、脳が活発に働きます。

● **食事**…野菜や魚を中心に、いろいろな種類の食品をバランスよく取り、腹八分目を心掛けましょう。

● **ストレス解消**…自分に合ったストレス解消法を身に付ける、人と交流するなど、普段からストレスをため込まないよう心の健康を保ちましょう。



介護予防のための健康づくり事業

今年度も介護予防のための健康づくり事業を予定しています。(下表参照)

ぜひ、皆さんの健康づくりにお役立てください。皆さんの参加をお待ちしています。

平成28年度 介護予防のための健康づくり事業(主なもの)

	内 容
特別講演会	「今日からできる！コグニサイズで認知症予防」をテーマとした講演と実技
介護予防講演会	「お口の健康」「膝・関節疾患」「脳卒中予防」をテーマとした介護予防についての医師の講話(全3回) 対象:65歳以上の人
脳活性化教室	認知症予防のための講話、脳活性化体験、音楽療法、脳機能検査など 対象:65歳以上の人
脳いきいき音楽講座	認知症予防のための音楽療法体験 対象:65歳以上の人
リフレッシュクラブ	生活習慣病予防のための運動教室…ストレッチや音楽に合わせて有酸素運動を行います 対象:74歳以下の人
シニア世代のための筋活講座	高齢者の運動習慣づけ、体力・筋力アップのためのストレッチ体操、筋力トレーニングなど 対象:70歳以上の人
健康の日の啓発事業	毎月11日を「健康の日」と定め、健康づくり・介護予防に関するさまざまな講座などを開催
成人健康相談	保健師による血圧測定や尿検査、栄養士による栄養相談(要予約)、体や食生活についての悩み・心配事の個別相談
健康テラス(健康チェックコーナー)	常設の身長・体重・体脂肪・血圧測定に加え、測定機器を使った健康チェック

※日程や詳しい内容については、その都度「広報いせ」でお知らせします。



地域で自分らしく暮らす

シリーズ
第2回

～徘徊SOSネットワーク「いせ見守りてらす」登録制度について～
～徘徊SOS家族支援サービス事業について～

徘徊 SOS ネットワーク「いせ見守りてらす」



85歳以上の4人に1人の割合で発症するといわれている認知症。平成37年には認知症患者が全国で700万人を超えると推計されており、認知症は誰もが発症する可能性のある疾患です。市内でも介護が必要と認定された人の49%が

安心して暮らせるまちづくりを
目指したさまざまな取り組み

認知症と疑われている現状を受け、市では認知症になっても安心して暮らせるまちづくりを目指した取り組みを行っています。

その取り組みの一つが、平成26年9月に立ち上げた徘徊SOSネットワーク「いせ見守りてらす」です。徘徊で行方不明になった人を、警察や地域包括支援センターなどの関係機関が協力して、できるだけ早く安全に家族の元へ帰っていただくための登録制度を実施しています。

また、「徘徊SOS家族支援サービス事業」として、位置情報提供システム端末を外出の際に携帯することにより、いち早く対象者の位置を探索し、安全に保護できるよう、機器の貸与を行っています。

皆さんの見守りとご協力をお願いします

「反射シール」を貼っている人を見掛けたら、伊勢警察署(☎・FAX 20-0110)や地域包括ケア推進課、市内地域包括支援センター(左ページ)に連絡をお願いします。

これまでにも、登録者が行方不明になった際に、反射シールによる発見で無事帰宅されたことや、市民の皆さんに捜索に協力していただいたことがありました。

今後、行方不明者が発生した場合、警察の捜索の協力として、市民の皆さんに防災行政無線や防災メールで情報提供をお願いします。その際には、早期発見に向けたご協力をお願いします。

市では、徘徊の恐れのある高齢者の日頃からの見守りと、行方不明になった時の早期発見・保護のため、本人の氏名や特徴、写真などの「事前登録」を行っています。

シールを、登録者の靴やつえなど、外出時に身に付ける物に貼ることで、徘徊時に目に付くようになっています。

登録を希望する家族は、地域包括ケア推進課へ相談してください。

予算額 30万5千円

伊勢市 000

反射シールの見本

徘徊SOSネットワーク
「いせ見守りてらす」登録制度とは？

徘徊SOS家族支援サービス事業とは？

市では、在宅の認知症高齢者などが行方不明になった際に、行方不明者の位置を探索し、安全に保護できるように、また、在宅介護を行う家族の負担軽減を図る

ため、位置情報提供システム端末を貸与しています。
※この事業は、セコム株式会社に事業委託を行い実施しています。

予算額 36万6千円

〔位置情報提供システム端末〕

ココセコム本体

(レンタル)



連続動作時間
最大
240時間

わずか
約53g

(バッテリー含む)

タテ
7.9cm

ヨコ
4.3cm

厚さ
2.25cm

申し込み、問い合わせは、
地域包括ケア推進課まで
お願いします。

バッテリー



(付属品セット)



ポーチ

対象者

- 徘徊SOSネットワーク「いせ見守りてらす」登録制度に登録されている人を介護し、同一家屋に居住または同一敷地内の家屋に居住している人

費用負担

市負担分 システムを利用するための初期費用(加入料金・付属品セット)

個人負担分

- 基本料金 月額500円(税抜き)
- 位置情報提供料金
 - ①インターネット(専用ホームページで検索)…月2回まで無料(3回目から1回100円(税抜き))
 - ②オペレーター応答(セコムへ電話で問い合わせ)…1回200円(税抜き)
- 現場急行料金 1回10,000円(税抜き)
- 付属品のバッテリー交換および機器の消耗にかかる費用や、機器の紛失・修理または交換にかかる費用は自己負担となります。

市内の地域包括支援センター

伊勢市東地域包括支援センター

二見町三津 855 (ふたみシルバーケア豊壽園内)
☎ 44-1165 FAX 44-1365
✉ ise_higasi_houkatu@sensin.or.jp

伊勢市中部地域包括支援センター

八日市場町 13-1
(社会福祉協議会 伊勢支所内〔福祉健康センター内〕)
☎ 27-2424 FAX 27-2412
✉ iseshakyo-houkatu2@mie.email.ne.jp

伊勢市南地域包括支援センター

二俣町 577-9 (神路園内)
☎ 21-0080 FAX 22-6070
✉ i-minami@amigo2.ne.jp

伊勢市西地域包括支援センター

小俣町元町 536
(社会福祉協議会 小俣支所内〔小俣保健センター内〕)
☎ 20-5055 FAX 27-0570
✉ iseshakyo-houkatu@mie.email.ne.jp

※いずれも、土曜日・日曜日・祝日・12月29日～1月3日は休業します。

伊勢総合病院の職員 (事務職・薬剤師)を募集

伊勢総合病院経営企画課(☎63-9053 FAX27-5777)

事務職

職種・採用予定人員

- ①事務職(一般枠)………1人程度
- ②事務職(経験者枠)………1人程度

採用予定日 平成29年4月1日

受験資格

- ①事務職(一般枠)
 - …次の要件を全て満たす人
 - ・昭和62年4月2日～平成10年4月1日生まれ
 - ・最終学歴が高等学校卒業以上である
- ②事務職(経験者枠)
 - …次の要件のいずれかを満たす人
 - ・病院*に5年以上勤務し、かつ診療情報管理士の資格を持っている
 - ・病院*に5年以上勤務し、かつ医療経営士2級以上の資格を持っている
 - ・200床以上の病院で10年以上事務職として勤務した経験がある

※病院とは、20床以上の入院施設を持つ医療機関のこと。

申し込み 5月27日(金) (必着) までに、申込書・必要書類を、受験者本人が直接または郵送で伊勢総合病院経営企画課(〒516-0014 楠部町3038)へ

試験日

- ・第1次試験(筆記試験)………6月25日(出)
- ・第2次試験以降…第1次試験合格者に通知

薬剤師

職種 薬剤師

採用予定人員 若干人

採用予定日 平成29年4月1日

受験資格 薬剤師免許を有するまたは平成29年3月に免許取得見込みの人で、宿日直勤務ができる人

申し込み 5月19日(木) (必着) までに、申込書・必要書類を、受験者本人が直接または郵送で伊勢総合病院経営企画課(〒516-0014 楠部町3038)へ

試験日 6月5日(日)



- いずれの職種も、地方公務員法の欠格条項に該当しないことと、日本国籍を有しない人は永住権または特別永住者の在留資格を有することが要件です。
- 詳しくは、募集要項をご覧ください。
- 募集要項・受験申込書は、伊勢総合病院経営企画課にあります。また、伊勢総合病院のホームページ (<http://hospital.city.ise.mie.jp/>) に掲載しています。

シティプロモーション①

～伊勢市の自然・景観～

企画調整課

(☎21-5510 FAX 21-5522)

伊勢市シティプロモーション推進計画の策定に当たり、市民・事業所・学生の皆さんを対象に、伊勢市の自然・観光地・祭り・産品・食などの地域資源に関するアンケート調査（平成27年10月）を実施し、1,100人以上から回答をいただきました。

今号では、伊勢市の「自然・景観」について、市民の皆さんがアピールしたいと思う自慢のスポットとして選んだ割合の高い5つを紹介します。

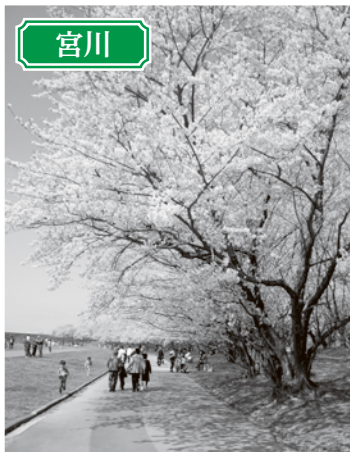
自然・景観



夫婦岩



五十鈴川



宮川

- ・度会橋から見る山側の川の景色がすてき。
- ・朝熊山、足湯をしながらの絶景。チョー気持ちいい。
- ・音無山から見る朝日と夕日がとてもきれい。
- ・尾崎弔堂記念館から見る初日の出は宮川に映り込んで最高の景観。
- ・早朝の伊勢神宮は空気が澄みきっていて気持ちがいい。
- ・内宮、五十鈴川の秋の紅葉が美しい。
- ・横輪の桜とホテルはともきれいだ。

いただいた意見の一部を紹介します



朝熊山



二見浦

「伊勢市」の自治体名称ロゴを決定

市のブランドイメージを発信していくツールとして、広報紙や各種ポスター・パンフレットなどで使用する自治体名称ロゴ（ロゴタイプ）を決定しました。

このロゴタイプは、市が企画コンペを開催し、全国のデザイン書道作家から応募があった32作品から、市内の団体・大学生・高校生（延べ48人）が参加した投票形式の選考会で選ばれたものです。

今後、市の一体感や誇り・愛着の醸成、国内外での知名度の向上などに役立てることを目的として、このロゴタイプをシティプロモーションのさまざまな取り組みに活用していきます。



伊勢市

Ise City

「広報いせ」6月1日号では、伊勢市の「観光地・場所」をお知らせします。

公共施設等の

総合的な管理に取り組みます

1

情報調査室 (☎21-5548 FAX 21-5522)



全国的に人口減少・少子高齢化が進行する中、将来の公共施設等の更新や維持管理に要する経費の確保が課題となっています。伊勢市も同様の状況であることから、長期的な視点で公共施設等の総合的かつ計画的な管理を行うため、「伊勢市公共施設等総合管理計画」(計画期間:30年間)を策定しました。

この計画について、今回から毎月1日号で3回にわたってお伝えします。

※「公共施設等」とは、市が保有する公共施設(学校などの建築物)、インフラ資産(道路、橋、上下水道施設など)のことを言います。

公共施設等の現状

①公共施設

計画の対象とする公共施設は580施設、総延べ床面積は39万8661㎡です。

施設類型別に延べ床面積を見ると、学校が最も多く44・8%、次いで公営住宅が13・7%となっています。これは、全国の市区町村に共通する傾向です。(グラフ①参照)

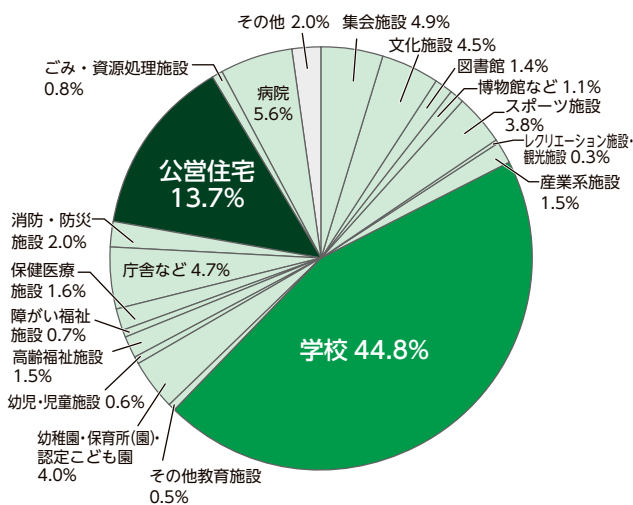
また、築年別では、昭和40年代半ば以降の昭和の時代に集中しており、施設の老朽化が進行しています。

②インフラ資産

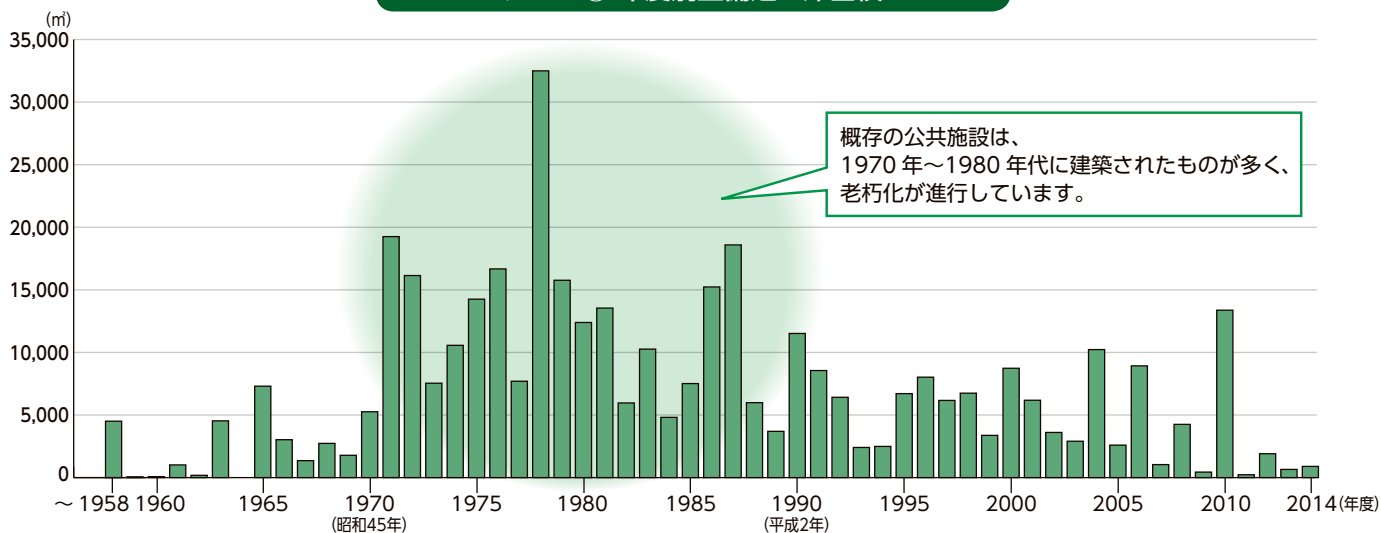
インフラ資産には、道路、橋、トンネル、河川・排水

施設、漁港、公園、駐車場、上下水道施設があります。伊勢市の特徴として、下水道普及率が低く、現在も新たに下水道管の整備を進めている状況です。

グラフ① 施設類型別の延べ床面積比率



グラフ② 年度別整備延べ床面積

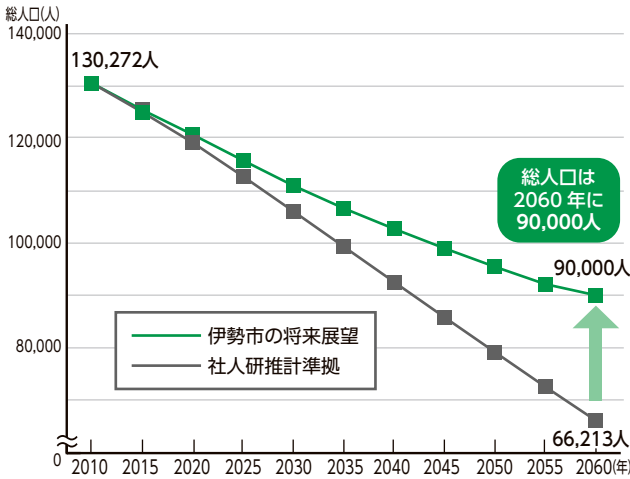


人口の現状と将来展望

伊勢市の総人口は1985年にピークを迎え、その後は減少に転じ、本格的な人口減少局面に入っています。

年少人口（0～14歳）と生産年齢人口（15～64歳）は減少が続き、老年人口（65歳以上）は増加が続いています。その構成比率についても、生産年齢人口比率と年少人口比率は低下が続き、老年人口比率は高まっています。

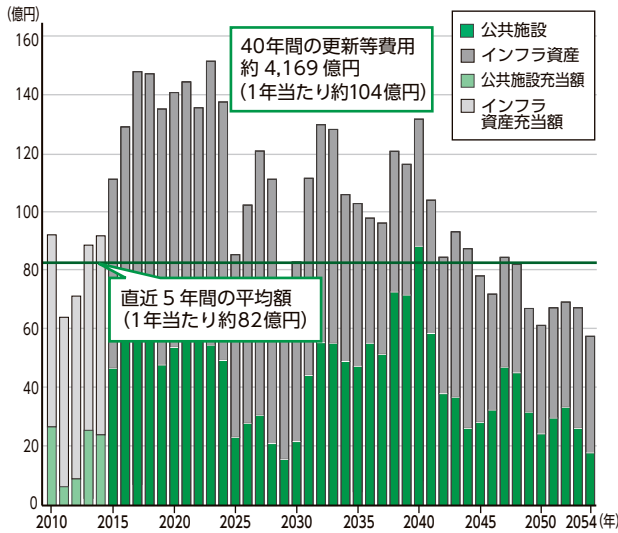
グラフ③ 伊勢市の人口の将来展望



表① 2060年の伊勢市の人口の展望

総人口	90,000人	100%
男性	43,000人	約48%
女性	47,000人	約52%
年少人口	13,000人	約15%
生産年齢人口	47,000人	約52%
老年人口	30,000人	約33%

グラフ④ 更新などの費用の見通し



更新などの費用の見通し

公共施設をそのまま持ち続けた場合の更新費用と、インフラ資産に対し長寿命化対策などを実施しないと仮定した場合の更新等費用をそれぞれ試算して合計すると、2015～2054年の40年間で約4169億円（1年当たり約104億円）が必要となります。

一方で、直近5年間に更新などに要した平均額は約82億円となっています。（グラフ④参照）

今後の課題

公共施設等と人口の現状や今後の見通しから、次の課題が導き出されます。

▼現状のままでは…

公共施設をそのまま持ち続ける、大規模改修や建て替えといった更新時期を集中的に迎えることになり、更新需要に対する財政負担が懸念されます。

▼財政上の大きな課題…

生産年齢人口の減少による市税収入の減少や、老年人口の増加に伴う社会保障

費の増加などにより、老朽化した施設の更新経費や維持管理経費を確保することが困難になります。

▼将来の公共施設等のあり方を…

人口構成の変化は、財政力や公共施設に対するニーズの変化に大きく影響を及ぼすため、将来の公共施設等のあり方を確立することが必要となります。

公共施設等総合管理計画の必要性

これらの課題を解決するためには、長期的な視点で、公共施設等の総合かつ計画的な管理を行う必要があります。

次世代に大きな負担を残さないためにも、本計画の推進にご協力をお願いいたします。

今回は、公共施設等の管理に関する方針についてお知らせします。

社協だより

第82号

問い合わせ先
社会福祉法人伊勢市社会福祉協議会

本所	御園町長屋 2767 ☎ 20-8610 FAX 20-8617
伊勢支所	八日市場町 13-1 ☎ 27-2425 FAX 27-2412
二見支所	二見町茶屋 456-2 ☎ 43-5551 FAX 43-4427
小俣支所	小俣町元町 536 ☎ 27-0509 FAX 27-0570
御園支所	御園町長屋 2767 ☎ 22-6617 FAX 22-6604

伊勢市社会福祉協議会 (☎ 20-8610 FAX 20-8617)
 ☒ iseshakyo-honsyo@mie.email.ne.jp
 URL http://ise-shakyo.jp

第20回ふれあい広場 く広げよう!つなげよう! ボランティアワールド

とき 6月5日(日)、9時30分～13時30分(雨天決行)
 ところ 二見老人福祉センター前駐車場およびその周辺

内容

- ふれあいステージ:カエル人間ラナちゃん、お菓子まきなど
- ふれあいコーナー:ストロー飛行機作り、ミニSL、バルーンアート、地震体験車、煙体験ハウスなど
- 福祉体験コーナー:車いす体験
- 広場:屋台コーナー、障がい者施設の自主製食品販売



フリーマーケットなど
 問い合わせ先 社会福祉協議会二見支所内・ふれあい広場実行委員会事務局 (☎ 43-5555-1、FAX 43-4427)

自力整体講座

子育て中の保護者向けの講座です。日頃の疲れをリフレッシュしませんか。

託児(生後6カ月～就学前の子ども) もありますので、お子さんを預けて安心して講座を楽しんでいただけます。

とき 6月7日(火)・14日(火)・28日(火)、10時30分～11時30分(計3回)

ところ 中央児童センター
 対象 市内に在住または通勤し、全日程を受講できる乳幼児の保護者

講師 杉山華乃美さん
 定員 20人(先着順) (託児は15人まで)

参加費 100円
 持ち物 ヨガマットまたは

大きめのバスタオル、長めのタオル
 申し込み 5月17日(火)～28日(土)に、直接または電話で社会福祉協議会伊勢支所へ



平成28年度 赤十字講習会

下表のとおり、人の生命と健康を守るための講習会と研修会を開催します。

対象 15歳以上の健康な人
 問い合わせ先 日本赤十字社三重県支部 (☎ 059-227-4145、FAX 059-227-1624)



日本赤十字社の公式マスコットキャラクター「ハートラちゃん」

平成28年度 赤十字講習会

講習名・研修名	とき	ところ
救急法基礎講習・救急法救急員養成講習会	6月5日(日)・11日(土)・12日(日) 9:00～17:00	伊勢赤十字病院
幼児安全法支援員養成講習会	6月18日(土)・19日(日)・25日(土) 10:00～15:00	伊勢赤十字老人保健施設「虹の苑」
健康生活支援員養成講習会	7月9日(土)・10日(日)・16日(土) 10:00～15:00	伊勢赤十字老人保健施設「虹の苑」
資格継続研修会(救急法救急員)	6月4日(土) 13:00～17:00	伊勢赤十字病院

地域福祉活動計画推進事業（社協会費）

赤い羽根共同募金配分金事業

ふれあい・いきいきサロン 活動紹介

**もみじふれ合い
食事会**

食事の前に講演会や体操をしたり、園児を招いたり、市内に出掛けたりもします。弁当と、手作りの一品と季節の折り紙などを添えて、和気あいあいとしたふれ合いを大切にしています。



<主な活動場所>
朝熊市民館

**荘ふれあい
いきいきサロン**

毎月第3月曜日に開催しています。ボランティアさんと健康体操やスカットボールをしています。皆さん体を動かすことに積極的で、曲に合わせた体操も完璧。楽しく続けられるのがいいですね。



<主な活動場所>
喜楽荘

ボランティア 活動紹介

伊勢市国際交流協会

<活動内容>

主に市内で国際交流・多文化共生に関する各種事業を実施しています。具体的には、外国人講師を招いての外国料理教室、ホームステイの受け入れ、平和を祈るコンサート、その他各種国際交流イベントを開催しています。

<活動のきっかけ>

市民レベルでの国際交流を推進させようと、1991年に結成し、国際交流・多文化共生のための交流事業などを実施しています。

<活動していて良かったこと>

外国料理教室や各種イベントで外国人とふれ合うことができ、視野が広がりました。日本語教室については、教えることで自分が日本語や日本について知らないことがあることに気付きます。



配分金一覧(上限額)

申請区分	施設	団体	県域団体
工 事	50万円	50万円	50万円
備 品	30万円	30万円	30万円
その他	30万円	30万円	50万円

共同募金配分金の申請を受け付けます

対象施設・団体

- ・社会福祉法第2条第2項および第3項（第13号を除く）に規定する施設
- ・その他、社会福祉法人三重県共同募金会が特に必要と認めた施設および団体

配分内容 左表のとおり

申請 5月2日(月)～31日(火)に、伊勢市社会福祉協議会へ(土・日曜日・祝日を除く)

問い合わせ先 社会福祉法人三重県共同募金会 (☎059-226-2605、FAX059-221-0044)

赤十字活動資金にご協力をお願いします

日本赤十字社員増強運動が、今年も5月1日(日)から展開されます。

日本赤十字社では、①国内災害救護、国際活動(災害マネジメントや保健衛生分野での活動など)、医療活動、血液事業、奉仕団、救急法の講習などの「いのちを救う活動」、②赤十字ボランティアや社会福祉施設運営などの「生活を支える活動」、③看護師の育成・教育、青少年赤十字などの「人を育む活動」を行っています。

このような事業は、皆さまからご協力いただいている資金で行われています。赤十字活動の趣旨をご理解いただき、本年もご協力をお願いします。



【寄附をいただいた皆さま】(敬称略・順不同)

ありがとうございました【1月16日～3月15日】

金曜あみもの同好会…1万6,000円、トヨタL&F中部(株)…自走型車いす、田川…車いす自走式スポーツタイプ、中島賢…2,000円、東口塗装業(株)…5,500円、伊勢伝統みんなよう…2万4,205円、(株)リントス…伊勢方言かるた、(株)ダイナム…体重計・タオル類、鶯声会…ゴキブリ団子、小俣小学校…手芸用品、匿名…お菓子、匿名…アクリルたわし64個・ペットボトルホルダー7個、匿名…1万円

平成27年度 災害支援および講習会開催状況

種類	件数	毛布	タオルケット	緊急セット
全焼	2件	0件	1枚	1個
半焼	0件	0件	0枚	0個
床上浸水	12件	0件	0枚	0個

種類	開催回数
救急(AED)講習会	37回
健康生活支援講習会	10回
災害時の高齢者支援講習会	9回
幼児安全法支援短期講習会	7回

予算額【社会福祉協議会市負担金】1億373万7千円(運営・福祉ボランティア育成負担金)

トピアだより



生涯学習センターいせトピア (☎21-0900 FAX 21-0909)

指定管理委託料：7,611万5千円、利用者数：約17万3千人(平成27年度)

平成28年度第1期 いせトピアセンター講座(追加分)

左ページ(講座案内)のとおり、第1期の講座を追加で開催します。

対象 市内に在住または通勤・通学している15歳以上の人で、開講期間を通して受講できる人(中学生を除く)

※子ども向け講座の対象については、講座案内をご覧ください。親子の講座の場合は、子ども1人に対し保護者1人が必要となります。(No.8「親子でダンス」は、複数の子どもに対し保

護者1人で申し込みができます)

申し込み 5月10日(火)(当日消印有効)までに、往復はがきに必要事項(左図参照)を記入し、いせトピアへ※1人何講座でも応募できますが、1枚の往復はがきで1人1講座の申し込みになります。また、同一講座への重複申し込みは無効となります。

※平成25～27年度に同一講座を受講したことがある人(受講中にキャンセルした

往復はがきの書き方

往信用表	返信用表
〒516-8520 いせトピア センター講座係	何も記入しないで ください。

返信用表	往信用表
〒000-0000 住所 氏名様	①講座 No. ②講座名 ③住所 ④氏名(ふりがな) ⑤年齢(子ども向け講座は学年を記入) ⑥性別 ⑦電話番号(連絡がつかやすい番号) ⑧市外在住の場合、勤務先と電話番号を記入 ⑨子ども向け講座は保護者の氏名を記入

人を含む)は申し込みません。(NEWが付いている講座は申し込み可)

※応募者以外の人は受講できません。

■抽選について

申し込み多数の場合は公開抽選となります。

公開抽選は、5月17日(火)14時から、いせトピア1階ふれあい広場で行います。

■受講可否のお知らせ

受講可否は、公開抽選後、応募者全員に返信用はがきでお知らせします。返信用はがきが届かない場合は、問い合わせてください。

■2次募集について

定員に満たない講座は2次募集を行います。

5月24日(火)から講座開講日の1週間前まで、電話または窓口で先着順に受け付けます。(受付時間：8時30分～22時)

※5月24日(火)・8時30分～9時30分は、電話での受け付けのみとします。

※2次募集については、受付後の連絡はしませんので、

日程・準備物などはご確認ください。

※2次募集については、平成25～27年度に同一講座を受講した人や、鳥羽市・志摩市・玉城町・度会町・大紀町・南伊勢町・明和町在住の15歳以上の人も応募できます。

※各講座の募集状況については、いせトピアへ問い合わせてください。

■講座の中止について

2次募集をしても10人に満たない講座は、中止する場合があります。

■受講のキャンセル

講座開講日の1週間前までをキャンセル可能期間とし、それ以降のキャンセルについては、材料費などを徴収しますので、ご了承ください。

■その他

・講師・日程・時間・材料費などを変更することがあります。

・暴風警報・大雨特別警報・大雪警報が発表された場合は休講となります。

短期講座 受講料：無料（別途材料費が必要な講座あり）

No.	講座名	内容			
		とき		場所	定員
		講師（敬称略）	持ち物		
1	NEW 男の料理 (中華料理) ※男性対象	ふわふわ卵の天津飯を一人一人に作っていただきます。分かりやすく指導します。楽しい料理講座にしましょう。			
		6月10日(金)、9:30～12:00		調理室	20人
		中川 元夫	材料費 500 円、エプロン、三角巾、布巾 3 枚、手拭きタオル、持ち帰り用容器		
2	NEW ハーブティーを 味わおう	ハーブの特徴や効能を学びながら、まずは単品で数種類のハーブティーを。2 回目はそれぞれのブレンドティーをお菓子と共に味わっていただきます。			
		6月17日(金)・24日(金)、13:30～15:30 (全2回)		調理室	15人
		山路 幸代	材料費 2,000 円 (2回分)、筆記用具、手拭きタオル、布巾2枚		
3	NEW 簡単スッキリ 収納術	探しモノや片付けを繰り返す日々に「さようなら！」これを知るだけで今を 120%楽しめる整理法。			
		6月23日(木)、13:30～15:30		学習室 3	20人
		西村 みき	筆記用具		
4	NEW 足裏からの バランス改善	健康は足元から。足裏トレーニングでバランス力が身に付きます。外反母趾、転倒予防、靴のこと、足の大切さをお伝えします。			
		6月30日(木)、9:30～11:00		学習室 1	20人
		清水 明美	運動のできる服装、フェースタオル、ヨガマット (バスタオルでも可)		

子ども向け講座 受講料：無料（別途材料費が必要な講座あり）

No.	講座名	内容			
		とき		場所	定員
		講師（敬称略）	持ち物		
5	NEW ゆかたで夏まつり を楽しみましょう ※市内在住の小・中学生対象	日本の着物で一番気軽な浴衣を自分で着て、楽しい夏祭りや夜店にお出掛けしましょう。			
		6月4日(土)、9:30～11:30		和室	15人
		竜田 和代	浴衣、帯（へこ帯、または半幅帯でも可）、伊達締め、腰ひも、衿留め（洗濯ばさみでも可）		
6	NEW 親子で陶芸に チャレンジ ※市内在住の小・中学生とその保護者対象	お茶わんやお皿など、いろいろな形を作りましょう。絵付けもできます。親子で一つずつ作れます。できれば日常で使える物にチャレンジしましょう。※両日参加できる人に限ります。			
		6月5日(日)・19日(日)、9:30～11:30 (全2回)		工芸室	15組
		伊勢陶芸クラブ・陶和会・陶遊会・なごみ会		材料費 300 円、筆記用具、タオル	
7	NEW チャレンジ！ 子ども茶道 ※市内在住の小・中学生対象	和室に座って、お菓子・お茶のいただき方を勉強し、自分でもお茶を点ててみましょう。気軽に参加してください。			
		6月11日(土)、9:30～11:30		和室	15人
		田島 宗悦	材料費 300 円 (抹茶・お菓子など)、白い靴下 (足袋でも可)		
8	NEW 親子でダンス！ ※市内在住の小・中学生とその保護者対象	ダンス未経験のお父さん・お母さんも、お子さんと一緒に踊ってみましょう。			
		6月18日(土)、13:30～15:00		多目的ホール (フロア)	25組
		大和	動きやすい服装、タオル、飲み物		
9	NEW 親子でパン作り ※市内在住の小・中学生とその保護者対象	動物パンとフランクロールを作ります。焼きたてミニクロワッサンでのティータイムも含め、親子で楽しい時間をお過ごしください。※5月14日(土)に受講の人は申し込みません。			
		6月25日(土)、9:30～11:30		調理室	15組
		荒木 義晃	材料費 1,000 円、エプロン、三角巾 (バンダナでも可)、布巾2枚、手拭きタオル、持ち帰り用の籠など (焼きたてを持ち帰るため、通気性の良い容器)		

平成28年度 第2回いせトピア公開講座

とき 5月29日(日)、14時～15時30分(開場は13時30分)
ところ いせトピア・多目的ホール

内容 講演「私たちの命と環境」

※手話通訳あり。(予定)

講師 武田邦彦さん(中部大学教授 総合工学研究所 所属)



武田 邦彦さん

定員 450人(申し込み多数の場合は抽選)

入場料 無料

申し込み 5月10日(火)当日消印有効までに、往復はがきに必要事項(下図参照)を記入し、いせトピアへ※1枚の往復はがきで2人(中学生以上)まで申し込み

往復はがきの書き方

往信用表	返信用裏
〒516-8520 いせトピア センター講座係	何も記入しないでください。

返信用表	往信用裏
〒000-0000 住所 氏名様	①講座 No. ②講座名 ③住所 ④氏名(ふりがな) ⑤年齢(子ども向け講座は学年を記入) ⑥性別 ⑦電話番号(連絡がつかやすい番号) ⑧市外在住の場合、勤務先と電話番号を記入 ⑨子ども向け講座は保護者の氏名を記入

めまです。(2人の場合は、必ず2人の氏名を記入してください)「返信先は1人で結構です」
※1人1枚しか申し込みできません。複数の申し込みがあった場合は無効とします。
※入場の可否は、返信用はがきでお知らせ(5月13日(金)発送予定)します。はがきが届かない場合は問い合わせてください。
※返信用はがきが入場券となりますので、必ず持参してください。

こちらの事業は、「いせまなびのパスポート」スタンプ対象講座となります。



※申し込み締め切り後、座席に余裕がある場合は、5月17日(火)・8時30分から、電話で先着順に申し込みを受け付けます。(当日は、はがきを持っていらっしゃる人からの入場となります)

ボランティアを 募集しています

一緒に

ボランティア活動

始めませんか

いせトピアでは、生涯学習の一環としてボランティア活動を支援し、施設運営のためのボランティアを募集しています。

現在、舞台技術ボランティア・施設ボランティア・学生ボランティア・トピアだより特派員ボランティアの4つがあります。退職した人から現在も現役で働いている人、また、高校・大学で勉学に励む学生など年齢層はさまざまです。
ボランティアは初めてという人でも関心のある人はいせトピアまでご連絡ください。

引越しなら地元の「つた運輸」へ！ テーブル・たんす・ベッドなど、家具1本の移動もOK！

片付け 不用品 処分! 家具移動 タンス体から! 遺品整理

小さなものから 三軒まるごと 見積り無料!!

TEL 0120-28-3001

私たちにお任せください!

引越・倉庫・緊急荷物 一車一荷物の荷役から集約致します。

〒516-8520 伊勢市小俣町高前704の3

TEL (0596) 28-3000 (代)

図書館へ行こう!

時とき 所ところ 対対象 内内容 定定員 申申し込み

指定管理委託料 1億2,445万8千円
入館者数 約46万4千人(平成27年度)

伊勢図書館

☎21-0077 開館時間 9時～19時
FAX21-0078 休館日 毎週水曜日、第2金曜日

おはなし会

時 毎週土曜日、14時30分～
所 1階・おはなしコーナー
内 絵本や紙芝居などの読み聞かせ
※5月21日のおはなし会は「おはなし会スペシャル」です。

おはなし会スペシャル

「おはなしプーさんの絵本バイキング」

時 5月21日(出)、14時～
所 2階・視聴覚室
内 いろいろな絵本の中から読んでほしい本を選んでいただき、リクエストの多い絵本を読みます。「聞く」と「選ぶ」の両方を楽しめるおはなし会です!

あかちゃんえほんのじかん

時 5月26日(木)、11時～
所 2階・視聴覚室
内 赤ちゃん絵本の紹介や読み聞かせ、手遊びなど

上映会

時 5月8日(日)、13時30分～
所 2階・視聴覚室
内 「命のビザ」(115分)

ふるさと文庫講演会

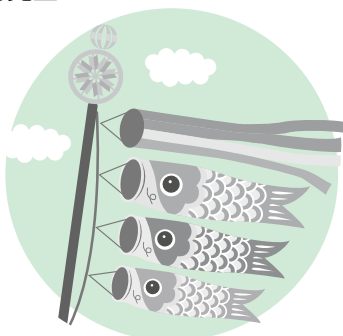
伊勢のもの学びパート8

「伊勢・志摩の歴史」

時 5月14日(出)および6月～平成29年1月(11月を除く)の第4土曜日、14時～16時(全8回)
※都合により日時が変更となる場合があります。
所 2階・視聴覚室
内 当地で開催される主要国首脳会議「伊勢志摩サミット」にちなんで、伊勢・志摩の歴史について語ります
講師 岡田 登さん(皇學館大学 文学部 教授)
定 70人(先着順)
申 5月1日(日)から、直接・電話・ファクスで同館へ

施設抽選会(7～9月分)

時 5月6日(金)、10時～(開場は9時30分)
所 2階・視聴覚室



小俣図書館

☎29-3900 開館時間 9時～19時
FAX29-3902 休館日 毎週火曜日、第2金曜日

おはなし会

●赤ちゃんおはなし会 5月12日(休)、11時～
●たんぽぽおはなし会 5月14日(出)、15時～
●ピッポの会・紙芝居 5月15日(日)、11時～
※いずれも場所は、1階・おはなしのへやです。

図書館おはなし会&工作

時 5月28日(出)、15時～
所 1階・おはなしのへや
対 3歳～小学生(就学前の子どもは保護者同伴)
内 お話の後、紙で“かたつむり”を作ります

上映会

時 5月21日(出)、14時～
所 2階・視聴覚室
内 「日本の昔ばなし2 浦島太郎ほか」(アニメ、69分)

ピクニックおはなし会

時 5月4日(祝)、15時～
所 1階・おはなしのへや、パティオ(中庭)〔雨天の場合はおはなしのへや〕
内 折り紙で簡単な食べ物を折った後、外へ出ておはなし会をします

どうぶつだいすき♡おはなし会

時 5月5日(祝)、15時～
所 1階・おはなしのへや
内 小俣図書館のぬいぐるみと一緒に楽しむおはなし会です。どうぶつが出てくる絵本の読み聞かせや手遊び歌などをします

「ふろしきで楽しむエコライフ!!」講座

時 5月22日(日)、14時～15時30分
所 2階・会議室
対 中学生以上
内 三重県環境学習情報センターの職員による、環境やごみについてのお話と、エコな道具「ふろしき」の活用方法の講座
持ち物 ふろしき1枚(あれば)
定 15人(先着順)
申 5月1日(日)から、直接・電話で同館へ

ごちらの事業は、「いせまなびのパスポート」スタンプ対象講座となります。



ブックスタートおはなし会

時 5月29日(日)、11時～
所 1階・おはなしのへや
対 妊婦、および2歳以下の子どもとその保護者
内 ブックスタートパック絵本の中から、親子で楽しめる絵本の読み聞かせを行います
※当日は、母子健康手帳を持参したブックスタート未実施の人には、その場でブックスタートパックをお渡しします。(配布対象:市内在住で子どもがいる家庭)

健康づくり通信

みんな笑顔 伊勢の元気人

申し込み・問い合わせ (8時30分～17時15分)

健康課 (八日市場町・福祉健康センター内)

☎ 27-2435 FAX 21-0683

参加費などの記載のないものは無料

ヘルスマイト料理講習会

とき・ところ・定員 下表のとおり

対象 市内在住の人
テーマ お手軽食材で楽しく作るうー行楽弁当

参加費 500円(当日持参)

持ち物 エプロン、三角巾、マスク、米½カップ

申し込み 各開催日の3営業日前(土・日曜日・祝日を除く平日のみで算出する3日前)の正午までに、電話またはファクスで健康課へ

予算額 30万3千円(55回分)

ヘルスマイト料理講習会

とき	ところ	定員(先着順)
5月12日(木)	福祉健康センター	25人
5月17日(火)	小俣保健センター	30人
5月18日(水)	光の街コミュニティセンター	20人
5月20日(金)	ハートプラザみその	30人
5月21日(土)	福祉健康センター	25人

※いずれも時間は、9時30分～13時です。

乳がん集団検診 (7～12月分)

市の乳がん検診は、医療機関での検診とバスでの集団検診があります。次のとおり、バスでの集団検診を行います。

※医療機関での検診は、40～69歳の人を対象に7月～平成29年1月に行います。詳しくは「広報いせ」7月1日号でお知らせします。

とき・ところ 左表のとおり

対象 検診日当日に市内に住所を有する30歳以上の人

※受診できるのは1年度に

乳がん集団検診

とき	ところ
7月 4日(月)	中央保健センター
8月 9日(火)	二見老人福祉センター
8月22日(月)	中央保健センター
9月16日(金)	小俣保健センター
11月 7日(月)	中央保健センター
12月12日(月)	中央保健センター
12月19日(月)	ハートプラザみその

受付時間
午前の部：10時～11時
午後の部：13時～14時30分

※8月9日・9月16日・12月19日は、午前のみ託児が利用できます。申込時に「託児希望」と記入してください。

はがき・ファクスの記入事項

乳がん集団検診申し込み

①検診日時 第1希望 ■月■日・午前
第2希望 ■月■日・午後
第3希望 ■月■日・午後

②住所 岩瀬■丁目-■■■

③氏名 伊勢 花子

④生年月日 昭和■年■月■日

⑤昼間の連絡先
090-■■■■■-■■■■■

※午前・午後も必ず記入してください。

つき1回のみです。

検診内容 マンモグラフィによる検診

定員 各日午前45人・午後50人(申し込み多数の場合は抽選)

料金 1300円(70歳以上の人は無料)

持ち物 バスタオル、健康手帳(持っている人)、乳がん無料クーポン券(持っている人)

申し込み 5月20日(当日消印有効)までに、はがき・ファクスで健康課(〒516-0076 八日市場町13-1)へ、または各総合支所生活福祉課へ来所

※受診の可否は、6月中旬に郵送でお知らせします。

※ペースメーカーやシリコンが入っている人、妊娠中・妊娠の可能性がある人、母乳が少しでも出ている人は、受診を避けてください。

※平成29年1～3月に乳がん・子宮頸がん検診を予定しています。詳しくは、「広報いせ」10月1日号でお知らせします。

予算額 413万4千円(7回分)
(うち県補助金収入18万3千円)

脳を生き生きと使う生活習慣が認知症を寄せ付けにくくする！
脳活性化教室
 ～なるほど！凝縮の2日間コース～

認知症の予防には、適度な運動、趣味や芸術、生きがい活動、交友など、脳をよく使う生活習慣が効果的といわれています。また、若いうちから脳を活発に使用して脳の余力を増やしておく、将来、認知症の原因となる老化の影響を受けにくくすることも考えられます。

この講座では、脳を活性化させる楽しい活動とともに、認知症を寄せ付けられない生活習慣の秘訣を紹介いたします。

とき 5月16日(月)・23日(月)、13時30分～15時30分

ところ 中央保健センター

対象 市内在住の65歳以上の人で、両日参加できる人

講師 健康課保健師

定員 40人(申し込み多数の場合は初参加の人を優先)

先)
申し込み 5月2日(月)・8時30分から、電話またはファクスで健康課へ

離乳食教室

とき ①5月20日(金)・②23日(月)、10時30分～12時

ところ ①中央保健センター、②小俣保健センター

対象 市内在住の乳児(①生後7～11カ月、②生後6カ月まで)の保護者

内容 離乳食(①後期～完了期、②初期～中期)のお話と試食

定員 ①30人、②25人(先着順)

申し込み 5月2日(月)から、電話またはファクスで健康課へ

予算額
 37万2千円(16回分)



高齢者用肺炎球菌定期予防接種

肺炎球菌による肺炎などの感染症を予防し、また、重症化を防ぐため、高齢者を対象に肺炎球菌定期予防接種を実施しています。

対象 接種日に市内に住所を有し、次のいずれかに該当する人

①平成28年度中に65・70・75・80・85・90・95・100歳になる人

②60～64歳で、心臓、腎臓、呼吸器、ヒト免疫不全ウイルス(HIV)による免疫機能に、身体障害者手帳1級程度の障がいがある人

※初めて接種する人が対象です。

※①の人には、3月下旬に接種券を発送しています。接種を希望する人は、直接実施医療機関へ申し込んでください。なお、②の人で接種を希望する人や、①の人で転入などで接種券が届いていない人は、接種券を発行しますので健康課へ連

絡してください。

※接種券が届いても、すでにニューモバックスNP(23価肺炎球菌莢膜ポリサッカライドワクチン)の接種を受けたことがある人は接種券を使用できません。

接種期間 平成29年3月31日(金)まで

接種回数 1回

実施場所 県内の実施医療機関

費用 3000円

持ち物 接種券、健康保険証、健康手帳(持っている人)

※接種券は、医療機関で予約と引き換えてください。

※過去に伊勢市肺炎球菌予防接種助成金を受けた人には、接種券は送付していません。

※長期にわたり療養を必要とする疾病にかかり、接種対象年齢の時に接種できなかったと認められる人などは、申請をしていただくことと定期接種できる場合があります。

※対象者で生活保護を受給

している人は、事前申請により無料になります。接種する約1週間前までに、健康課・生活支援課・各総合支所生活福祉課・各支所で申請してください。

※平成28～30年度は、各年度に65・70・75・80・85・90・95・100歳となる人が対象となります。なお、平成31年度以降は、国においてあらためて検討されます。

※接種に当たっては、医療機関に置いてある説明書をよく読み、理解した上で、接種を受ける本人の意思により受けてください。

予算額
 1847万1千円



定期予防接種の種類と対象年齢

種類	対象年齢
ヒブ、小児用肺炎球菌	生後 2 カ月～ 5 歳未満
四種混合 (ジフテリア・百日せき・破傷風・ポリオ)	(1 期) 3 カ月～ 90 カ月未満
BCG	1 歳未満 (接種が望ましい年齢は生後 5 カ月～ 8 カ月)
水痘 (水ぼうそう)	1 歳～ 3 歳未満
麻しん風しん (MR)	(1 期) 1 歳～ 2 歳未満
	(2 期) 小学校就学前の 1 年間にある人 (平成 22 年 4 月 2 日～平成 23 年 4 月 1 日生まれ)
日本脳炎	(1 期) 生後 6 カ月～ 90 カ月未満 (接種が望ましい年齢は 3 歳～ 4 歳)
	(2 期) 9 歳～ 13 歳未満 ※平成 7 年 4 月 2 日～平成 19 年 4 月 1 日生まれの人は、1 期・2 期ともに未接種分が 20 歳未満まで接種可能です。 ※平成 19 年 4 月 2 日～平成 21 年 10 月 1 日生まれの人は、1 期末接種分を 2 期の年齢で接種可能です。 ※ 2 期の予診票は、国の指示により順番に郵送しています。今年度は小学 4 年生と高校 3 年生へ、5 月中に郵送予定です。
	(2 期) 11 歳～ 13 歳未満 ※予診票は、小学 6 年生へ、4 月に郵送しています。
二種混合 (ジフテリア・破傷風)	(2 期) 11 歳～ 13 歳未満 ※予診票は、小学 6 年生へ、4 月に郵送しています。
ヒトパピローマウイルス感染症 (子宮頸がん予防)	小学 6 年生～高校 1 年生相当の女子 ※現在、副反応について国が調査中のため、積極的に接種するように勧めることは見合わせています。予診票は送っていないので、接種を希望する場合は、健康課へご相談ください。

定期予防接種を受けましょう!

種類・対象年齢 左表のとおり

※接種日に市内に住所を有する人が対象です。

実施場所 県内の実施医療機関

費用 無料

持ち物 予診票、母子健康手帳、健康保険証

で医療機関へ
※母子健康手帳の提示がない場合は接種できません。
※市が配布した冊子「予防接種と子どもの健康」などをよく読み、予防接種の必要性・注意点・副反応などについて理解してから受けてください。
※7歳半までに受ける予防接種の予診票は、母子健康手帳交付時にお渡ししていただきます。母子健康手帳・予診

票がない場合は、健康課へご相談ください。
※長期にわたり療養を必要とするなどの特別な事情があり、定期予防接種を接種できなかったと認められる人には、無料接種の機会が設けられています。詳しくは、市のホームページをご覧ください。合わせて、健康課へ問い合わせてください。
予算額 2億5686万円

悪徳商法撃退10箇条

- 「何の用?」しっかり聞こう 身分と要件!
- おかしいと思ったときはドア閉めて!
- 「もうかります」そんな言葉にご用心!
- 怪しいぞ 人のフトコロ 聞く業者
- 勇気出し はっきり言おう 「いりません!」
- しつこいな そんな相手は 110番!
- 迷ったら 一人で悩まず まず相談!
- サインした 後で「しまった」もう遅い!
- 契約は してもお金は 後払い!
- あなたです 自分の財産 守るのは!



伊勢志摩サミットにおいて、5月25日(水)から28日(土)は各国首脳の移動に伴い、高速度道路や伊勢志摩地域の道路などで交通規制を実施します。

伊勢志摩サミットにおける交通規制にご協力をお願いします。

伊勢警察署
だより

伊勢警察署
(☎・FAX) 20-0110

期間中の混雑緩和のため、次のことにご理解・ご協力をお願いします。

- 公共交通機関の利用
- マイカー利用の自粛
- 事業用車両の通行調整

悪徳商法にご注意を!

悪徳商法には、利殖商法、送り付け商法、押し買い商法、キャッチセールス商法、マルチ商法などさまざまな形態があります。悪徳商法の被害に遭わないためには、「おいしい話」や「甘い誘い」に乗らないことが大切です。

休日・夜間応急診療所（八日市場町） 内科・小児科（☎・FAX 25-8795）、歯科（☎ 27-0829）

診療科目	診療日時		備考
内科 小児科	月～土曜日	19:30～22:00	内科医 1人体制
	日曜日 祝日	10:00～12:00	—
		13:00～17:00	—
歯科	日曜日	10:00～12:00	—
	祝日	13:00～17:00	—

予算額 1億2,115万5千円
（うち診療所収入・他町分担金 9,539万4千円）

■左表の時間・診療科目以外の診察を受けたい場合は、次へ問い合わせてください。

●救急医療情報センター

（☎ 28-1199、☎ 0800-100-1199〔音声自動案内〕）
※つながりにくい場合は、時間を置いてかけ直してください。

●医療ネットみえのホームページ

URL <http://www.qq.pref.mie.lg.jp/>

■みえ子ども医療ダイヤルでは、医療関係者が子どもの急な病気や事故・薬に関する電話相談を受けています。

相談時間 毎日、19:30～翌日 8:00

電話番号 ☎ # 8000、☎ 059-232-9955

主な相談など

とき	ところ
①おっぱい相談会（個別相談は要予約）	
毎週木曜日 （祝日を除く）	10:00～12:00 中央保健センター
②子育て相談	
5月10日（火）	9:30～11:00 13:30～15:00 中央保健センター
5月13日（金）	10:00～11:00 宮本地区 コミュニティセンター
5月17日（火）	9:30～11:00 13:30～15:00 ハートプラザみその
5月20日（金）	10:00～11:00 大湊地区 コミュニティセンター
5月24日（火）	9:30～11:00 13:30～15:00 小俣保健センター

とき	ところ
③成人健康相談・成人栄養相談（成人栄養相談は要予約）	
5月12日（休）	13:30～15:00 ハートプラザみその
5月19日（休）	13:30～15:00 中央保健センター
5月25日（休）	9:30～11:00 二見老人福祉センター
④エイズ検査	
毎週火曜日 （祝日を除く）	9:00～11:00 伊勢保健所 （県伊勢庁舎内）
第2火曜日	17:30～19:00

対 象 ①～③市内在住の人、④県内在住の人

問い合わせ ①～③健康課（☎ 27-2435、FAX 21-0683）

④伊勢保健所（☎ 27-5137、FAX 27-5253）

予算額 おっぱい相談会（47回分）8万円、子育て相談（83回分）117万9千円、成人健康相談・成人栄養相談（115回分）91万9千円

広告

～集団予防接種によりB型肝炎ウイルスに持続感染された方へ～

B型肝炎訴訟 給付金 無料電話相談

対象者 昭和16年7月2日～昭和63年1月27日生まれ
※ご遺族の方も給付金が受け取れます

給付金 50万円～3,600万円
※病態に応じて給付金等の内容が異なります

弁護士費用 着手金・相談料 無料 成功報酬制
※訴訟実費別途

（ご予約受付時間）平日 9:00～18:00 ☎ 0120-013-621

弁護士法人 プレシャス総合法律会計事務所
〒514-0001 京都府京都市中京区四谷4-3 福屋ビル6-A
TEL 03-5363-6333 FAX 03-5363-6334
http://precious-law.jp/ E-mail: info@precious-law.jp

理学療法士を目指す!

高齢化が進む現在、ますます必要とされる職業です!

4年間で大卒資格も取得できる!!


伊勢リハOPENCAMPUS!!

5月14日（土）10:00～

伊勢志摩リハビリテーション専門学校
TEL 0596-24-2540 HP www.kyoeigakuen.ac.jp/iseshimareha

危ない自転車のルール違反

自転車の利用者に違反がある事故が大半を占めています。自転車のルール違反は、周囲に迷惑を掛けるだけでなく、利用者の生命にも関わる危険な行為です。どのような行為がルール違反になるのかを再確認し、安全通行に努めましょう。



自転車運転者講習受講命令

信号無視や一時不停止など、特定の「危険行為」を3年以内に2回以上繰り返すと、「自転車運転者講習」の受講が命じられます。

イヤホンなどの使用禁止規定

大音量でイヤホンなどを使用して音楽を聴くなど、「安全な運転に必要な交通に関する音又は声が聞こえない状態」での車両の運転は違反です。

イベント掲示板

このコーナーは、国・県・市または教育委員会が共催・後援などをするイベント情報を案内するコーナーです。参加費などの記載のないものは無料です。

伊勢管弦楽団 第35回記念定期演奏会

伊勢管弦楽団 (☎ 080-4968-8548)

時 5月15日(日)、① 13:45～・② 14:00～ 所 三重県文化会館・大ホール (津市一身田上津部田 1234)

内 ①プレトーク、②G・マーラー作曲交響曲第2番ハ短調「復活」。総勢約300人による立体的かつスペクタクルな演奏。(ソプラノ：平松 英子さん、アルト：寺谷 千枝子さん、合唱：ヴォーカルアンサンブルEST、うたおに、ノース・エコー、指揮：大谷 正人さん)

料 一般…前売り1,500円・当日2,000円、高校生以下…前売り1,000円・当日1,500円

伊勢志摩サミット応援事業

伊勢志摩サミット「お祭り広場」

お祭り広場実行委員会

(☎ 0599-25-1777 FAX 0599-25-1776)

所 伊勢志摩真珠館 (鳥羽市堅神町 545)

ステージイベントなど

時 5月21日(土)・14:30～20:00、22日(日)・10:00～17:00 内 「三重がMIEる！」伝統文化から地元グルメの「おもてなし」まで、三重の現在・過去・未来を楽しく体感できる2日間。21日(土)…オープニング祭(雅楽演奏・鏡割りなど)、前夜祭(バレエ・盆踊り)での水軍鍋のふるまい。22日(日)…3世代海女さん・中川さん母娘もイベント参加「静香ちゃんに会おう!!」、在日外国人サミット、木遣り・和太鼓・空手・居合道・朗読劇など。まぐろの解体ショー(ふるまいもあるヨ!!)、グルメブース、海女小屋、樽酒のふるまい、和服での「おもてなし」(お茶会)、3世代画家・島田さん母娘による水墨画の実演と体験、真珠の加工体験、スタンプラリー(参加者全員にプレゼントあり)

展示イベント

時 5月9日(月)～29日(日) 内 和服・水墨画・CLT(近未来の木造壁式建材:東京オリンピック施設に使用)の展示

おかげ杯囲碁トーナメント戦

横丁棋院囲碁クラブ (☎・FAX 23-8816)

時 5月14日(土)・15日(日) 所 おかげ横丁周辺 内 囲碁の若手プロ棋士16人が、五十鈴川河畔で2日間の盤上の戦いを繰り広げます。観戦自由。初心者教室や指導碁もあります。

指導碁

定 60人(先着順) 料 2,000円 申 5月1日(日)～13日(金)に同クラブへ

ふえとギター、音楽の旅

伊勢市クラシックギターを楽しむ会・広垣さん (☎ 090-5618-4463)

時 5月15日(日)、14:00～15:30 所 いせ市民活動センター北館(いせシティプラザ)・2階会議室A

内 リコーダーとクラシックギターのコンサート(重奏と独奏:井村 律子さん、広垣 進さん) 料 前売り700円、当日800円

※収益の一部は災害復興支援に使われます。

南勢地区母親大会

第55回南勢地区母親大会実行委員会 (☎・FAX 24-6913)

時 5月29日(日)、10:00～16:00 所 観光文化会館・4階 内 午前:分科会、午後:記念講演「戦場から語る日本国憲法、安保法制」志葉 玲さん(フリージャーナリスト) 料 500円(資料代)

※託児できます。



時	とき	所	ところ	対	対象	内	内容
定	定員	料	料金	申	申し込み		
掲載申し込み		7月 1日号=5月13日(金)					
締め切り		7月15日号=5月31日(火)					

結婚

への近道はお見合いです



安心と信頼のマル適マーク

122404120

信頼と実績の45年。全国ネットワークで良縁をサポート

全国仲人連合会 0120-300-282

SINCE 1970

初婚・再婚・シニア婚

お気軽にお電話下さい。ご相談は無料です。



伊勢 勢田町支部
支部長 野島 孝幸
野島 啓子

10時～20時(予約制) 勢田町支部 検索、伊勢市勢田町870-18(市営テニスコート前徒歩7分)

介護タクシー

車いす 伊勢市外出支援サービス事業利用券使えます。

ストレッチャー車で
ご送迎いたします!!

例えば…
ご自宅のベッドからの介助、病院の転院、入・退院時、透析、旅行、ご家族と一緒に、日常的な外出など

経験を積んだ専門の介助搬送スタッフが責任をもって行います。

野呂タクシー TEL0596-22-2130

三重県伊勢市小俣町相合479 noro.taxi@mbe.nifty.com

URL: http://www.geocities.jp/noroidousya/kaigo.sakuranbo.annai.html

広告

みんなの広場

このコーナーは、市民団体などの皆さんが、イベント案内や会員募集などに利用できるコーナーです。参加費などの記載のないものは無料です。

伊勢神宮奉納 春のばら展

三重ばら会南勢支部・辻さん (☎・FAX 24-9271)

時 5月13日(金)～15日(日)、10:00～16:00 所 神宮会館(宇治中之切町152) 内 切り花・鉢植えの展示会

奉洲流詩吟発表会

奉洲流詩吟道総本部 (☎・FAX 25-6261)

時 5月14日(土)、19:00～20:30 所 伊勢河崎商人館・角吾座 内 「悠久なる漢詩の心とその情景」と題して、映像により分かりやすい詩吟を発表します。定 70人(先着順)

認知症サポーター養成講座

認定NPO法人ときわ会 藍ちゃんの家 (☎ 20-5155 FAX 20-5165)

時 5月20日(金)、13:30～15:30 所 藍ちゃんカフェ(常磐2丁目10-12) 内 4月より「藍ちゃんカフェ」をオープンいたしました。カフェにて認知症サポーター養成講座を開催いたします。ぜひ、ご参加ください。定 20人(先着順) 申 5月14日(土)までに同会へ

「相続」に関する出前講座

三重県司法書士会 (☎ 059-224-5171 FAX 059-224-5058)

三重県司法書士会では、司法書士を講師として派遣し、相続(相続人と相続分・遺言・生前贈与・登記等)に関する出前講座を行います。講義料等は無料ですので、勉強会等にぜひご利用ください。

第8回おたっしゃ筋力アップ教室

伊勢市視覚障害者福祉会 (☎・FAX 24-5501)

時 6月8日～8月10日の毎週水曜日、10:00～11:30(計10回) 所 福祉健康センター・2階 対 60歳以上の人 内 下半身を中心に、気軽にできる筋力アップ教室を開催します。専門家による元気の出るツボをご紹介します。定 30人(申し込み多数の場合は抽選) 料 880円(全回分) 申 5月22日(日)までに、郵便番号・住所・氏名・年齢・性別・電話番号を、往復はがきで同会「筋力アップ教室」宛(〒516-0076 八日市場町13-1)へ

玉掛け技能講習会

三重県建設労働組合 伊勢支部 (☎ 23-5535 FAX 28-9031)

時 6月20日(月)～22日(水) 所 三重県建設労働組合伊勢支部第二会館(一之木4丁目644-3)、大仲建設(株)土場(西豊浜町) 対 18歳になってから、つり上げ荷重1トン以上のクレーンなどの玉掛け補助業務経験が6カ月以上ある人 定 60人(先着順) 料 13,500円 申 同組合同支部へ

時	とき	所	ところ	対	対象	内	内容
定	定員	料	料金	申	申し込み		

掲載申し込み	7月1日号=5月13日(金)
締め切り	7月15日号=5月31日(火)

伊勢まいりんくんのサインが決まりました!

公益社団法人伊勢市観光協会 (☎ 28-3705 FAX 27-1049)

公益社団法人伊勢市観光協会公式キャラクター「伊勢まいりんくん」のサインが決まりました。

同協会では昨年12月にサインを募集し、応募総数約30点の中から、審査の結果、最優秀作品が選ばれました。

決定したデザインは、伊勢まいりんくんのサインとして使用され、伊勢のPRなどに活用されます。

応募していただいた皆さん、ありがとうございました。



【伊勢まいりんくんプロフィール】

お伊勢参りに来て伊勢を好きになり、住んでいる。

名前 伊勢 まいりん

愛称 まいりんくん

性格 好奇心旺盛、食欲旺盛

趣味 伊勢のよさをPRすることの使命感に燃えている

夢 伊勢のことを宇宙中に知ってもらいたい

好きな食べもの 伊勢うどん、伊勢のもち・甘いもん

誕生日 10月15日

伊勢市観光協会のキャラクター

「伊勢まいりん」やよ。

“まいりんくん”って呼んでな!

これからもいろんなところで伊勢のことを伝えられるように頑張るで応援してな!



伊勢まいりんくん

情報コーナー

参加費などの記載のないものは無料



募集

観光客お出迎えボランティア「伊勢っ子」を募集

観光振興課

(☎21-55566 FAX21-55522)

おそろいの法被を着て、みんなで一緒に観光客の皆さんを「ようこそお伊勢さんへ」「お茶をどうぞ」と笑顔でお出迎えしませんか。

活動時期 第1回目は、伊勢にちなんだクイズやのぼりの作製などを夏ごろに予定し、それ以降3回程度を予定

対象 市内在住の小学5・6年生

内容 内宮・外宮周辺、二見などの観光地において観



予算額 83万6千円

光客のお出迎え
定員 20人(先着順)
申し込み 6月1日(水)までに、学校名、学年、住所、氏名、保護者の氏名、電話番号、伊勢について知りたいこと、やってみたいことを記入し、ファクス・Eメールで同課☒kankosinko@city.ise.mie.jp)へ
※昨年度に参加した人も申し込みめます。

伊勢図書館・小俣図書館 雑誌スポンサーを募集

社会教育課

(☎22-78866 FAX23-86641)

伊勢図書館・小俣図書館では現在、雑誌スポンサーを募集しています。

雑誌スポンサーとなつていただいた企業・商店・団体など(個人を除く)は、雑誌を提供している1年間、雑誌の最新号カバーと雑誌棚に広告を掲載することができます。

募集期間 随時

費用 年間約2500円(3万6000円)(雑誌により異なります)

申し込み 申請書・広告案を、直接または郵送・ファクスで同課(〒51910592 小俣町元町540)へ

※申請書や対象雑誌など詳しくは、市のホームページをご覧ください。

あなたの力を
幼稚園・学校に!

教育支援ボランティアを募集

社会教育課

(☎22-78881 FAX23-86641)

教育支援ボランティアとは、経験や特技・技能を生かして、市内の幼稚園や小中学校で教育活動を支援していただく人たちのことです。昨年度は151人の登録があり、学習支援、心の支援、図書館支援、日本語指導などで活躍していただきました。

市では、今年度も教育支援ボランティアを募集しています。地域人材や教職経験者・教員免許保有者・教員志望の学生を求めています。

申し込み 申込書を直接同課へ

※申込書は同課にあります。また、市のホームページに掲載しています。

予算額 601万円

伊勢ぶんかネットの登録団体を募集

文化振興課

(☎22-78885 FAX23-86641)

「伊勢ぶんかネット」は、伊勢市を拠点に活動する文化団体をサポートするため、公的機関による助成事業の募集情報や登録団体が主催するコンサートなどの情報について、同課がファクスやEメールを利用して情報提供するネットワークです。

随時、登録団体を募集しています。

申し込み 申込書を直接または郵送で同課(〒51910592 小俣町元町540)へ

※申込書は同課にあります。また、市のホームページに掲載しています。



伊勢市奨学金制度の 奨学生を募集

学校教育課

(☎22-7879 FAX23-8641)

次のとおり、高校生・高等専門学校生・大学生(短期大学生を含む)を対象に奨学生を募集します。

対象 次の要件を全て満たす人

- ・生活保護受給世帯または市民税所得割額非課税世帯である
- ・市内在住者の子弟である
- ・大学(短期大学を含む)・高等専門学校・高等学校に在学している
- ・学業が優良で、学資に乏しい

支給額 下表のとおり

支給期間 1年間(当該年度ののみ)

申し込み 6月1日(水)～15日(水)に、申請書・必要書類・作文を同課へ

※6月6日(月)・13日(月)の11時～19時は、市役所本館1-1会議室でも受け付けます。詳しくは、同課へ問い

合わせてください。

選考方法 選考委員の会議で選考

※募集要項・申請書は、同課・各総合支所・各支所にあります。また、市のホームページに掲載しています。

予算額 596万6千円(うち基金からの繰り入れ240万円)

伊勢市奨学金の支給額

対象	支給額 (返済不要)	
①高校生	公立	年額 66,000円 (月額 5,500円)
②高等専門学校生 (1～3年生)	私立	年額 72,000円 (月額 6,000円)
③高等専門学校生 (4～5年生)	県内	年額 96,000円 (月額 8,000円)
	県外	年額 120,000円 (月額 10,000円)
④大学生		

※③④については、伊勢市育英基金を原資としていますので、合わせて20人程度とします。

伊勢市育英基金に 寄附のご協力を

伊勢市育英基金は、伊勢市奨学金制度の大学生・高等専門学校生への奨学金支給の財源となっています。

奨学金制度は今年度で50年目を迎えます。一人でも多くの学生に奨学金を支給し、社会に貢献できる人材を育成するため、基金への寄附のご協力をお願いします。

市営住宅の 指定管理者を募集

建築住宅課

(☎21-5596 FAX21-5585)

市営住宅39団地・992戸(特定公共賃貸住宅6戸を含む)と改良住宅2団地・36戸の合計41団地1028戸を一括管理していただく指定管理者を募集します。

指定管理期間 平成29年4月1日～平成34年3月31日(5年間)

申し込み 平成28年6月13日(月)～7月6日(水)に、申請

書を同課へ

※募集要項・申請書は、5月9日(月)～20日(金)に同課で配布します。また、市のホームページに掲載します。

県立美術館ボランティア 「樺の会」会員を募集

三重県立美術館

(☎059-227-2100)

(FAX)059-223-0570

応募資格 18～68歳の健康な人(高校生を除く)で、養成講座を受講し、半日単位で月4回以上活動できる人

※養成講座は、講習会(7月2回開催)と数回の実習を予定しています。

活動内容 来館者の対応、団体鑑賞者の案内、身体障がい者の案内・介助、ポスターなどの配布準備作業、会員相互の研修、文献資料の整備、展覧会準備作業の補助など

募集人数 20人

申し込み 5月1日(日)～6月30日(木)(当日消印有効)

に、往復はがきに郵便番号・住所・氏名・年齢・生年月日・電話番号を記入し、県立美術館ボランティア「樺の会」(〒514-0007津市大谷町11)へ

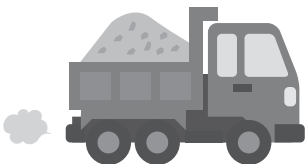
建設発生土の 民間受け入れ地を募集

三重県伊勢建設事務所工務統括課

(☎27-5295 FAX27-5256)

伊勢建設事務所が発注する公共工事の建設発生土について、民間の受け入れ地を募集しています。

※詳しくは、伊勢建設事務所のホームページ(☎http://www.pref.mie.lg.jp/NKENSET/HP/)をご覧ください。



公共職業訓練の 受講生を募集

独立行政法人高齢・障害・求職者雇用支援機構三重支部 三重職業能力開発促進センター伊勢訓練センター（ポリテクセンター伊勢）

☎37-3121 FAX37-4914

求職者の皆さんが早期に再就職できるように、ものづくり分野に特化した職業訓練を行います。

訓練科・訓練期間・定員・申込期限・入所選考日 下表のとおり

訓練場所 ポリテクセンター伊勢（小俣町明野685）

対象 再就職を希望し、公共職業安定所に求職申し込みをしている人
※受講料は無料ですが、別途教材費・作業服代が必要です。



公共職業訓練の受講生を募集

訓練科	訓練期間	定員	申込期限	入所選考日
CAD・NC技術科	6月17日(金)～12月12日(月)	15人	5月19日(休)	5月20日(金)
機械加工技術科	6月23日(休)～平成29年1月18日(休)	15人	6月2日(休)	6月3日(金)
電気設備技術科	8月17日(休)～平成29年2月13日(月)	15人	7月21日(休)	7月22日(金)
住宅リフォーム技術科		15人		

※申込期限以降でも追加募集を行う場合がありますので、同センターへ問い合わせてください。



試験・講座

介護職員初任者研修

三重県社会福祉協議会福祉人材センター

☎059-1227-15160

FAX059-1222-10170

福祉・介護職場の人材不足を改善するため、離職者・中高齢者・若者などを対象に介護職員初任者研修（旧ヘルパー2級）を行います。

とき ①介護職員初任者研修（第1回）：6月20日（月）～9月7日（休）、②介護職員初任者研修（夏期集中講座）：7月21日（休）～8月31日（休）
ところ 三重県社会福祉会館（津市桜橋2丁目13-1）
対象 県内に住民登録のある75歳未満の人
定員 各39人（申し込み多数の場合は抽選）
申込期間 ①5月2日（月）～6月9日（休）（必着）、②6月10日（金）～7月11日（月）（必着）

※受講料は無料ですが、別途教材費が必要です。



催し物

観光文化会館自主事業

カジュアルコンサート ピアチエーレVOLUME.2

観光文化会館

☎28-5105 FAX28-5106

ホワイエ（ロビー）でのカジュアルな演奏会です。今回は、映画音楽特集をお届けします。

「シエルブルーの雨傘」「太陽がいつぱい」「慕情」など、映画のワンシーンを思い出しながら、楽しいひとときをお過ごしください。

とき 5月20日（金）
昼会：13時30分～（開場は13時）
夜会：19時～（開場は18時30分）
ところ 観光文化会館・ホワイエ

出演者 筒井加奈子さん（バイオリン）、大西未希子さん（フルート）、新田誠さん（ピアノ）
定員 各60人



新田 誠さん



大西 未希子さん



筒井 加奈子さん

入場料 1000円（全席自由席）
※入場券は、同館事務所、県営サンアリーナで発売しています。

観光文化会館自主事業
みそか寄席300回記念・
観光文化会館 開館45周年
記念事業

おかげ横丁 特別公演
観光文化会館

(☎28-5105 FAX 28-5106)

観光文化会館は今年で45周年を迎えます。5月に「みそか寄席」の300回を迎えるおかげ横丁との共催で、落語会を行います。

落語界ただ一人の人間国宝・柳家小三治さんをゲストに迎え、特別公演を開催します。日本の伝統話芸の面白さを、思う存分お楽しみください。

とき 8月11日(祝)、14時～
(開場は13時30分)

ところ 観光文化会館・大ホール

出演者 柳家小三治さん、桂文我さん、桂まん我さん
(落語家)

入場料 2500円(全席指定)

※小学生以下の入場はできません。



桂 まん我さん



桂 文我さん



柳家 小三治さん

※入場券は、5月7日(土)・9時から同館事務所などで、9時30分からおかげ横丁(総合案内(おみやげや)で、10時からチケットぴあで、販売します。

いせスポーツフェスティバル2016
ちびっこ超人選手権
スポーツ課

(☎22-7895 FAX 23-8641)

とき 6月26日(日)、9時～12時(受け付けは8時30分)

ところ 三重交通Gスポーツの杜(伊勢・陸上競技場)

対象 市内に在住・通学している、または市内のクラブに所属している小学生

内容 「走る」「跳ぶ」「投げる」を基本とした三種競技(50m走・ロングジャンプ・ポーターテックス投げ)を行い、合計得点により総合順位を付けます。

※ポーターテックスとは、手のひらサイズの楕円形をしたボールのようなものです。

※陸上競技場の改修状況により、種目を変更する場合があります。

※各学年男女別に、総合1～3位に賞品を贈ります。

定員 400人(先着順)

申し込み 申込書を申込書

設置場所へ

※開催要項・申込書は、同課・各支所・二見公民館・小俣総合体育館・倉田山公園野球場・伊勢フットボールヴィレッジ・御園B&G海洋センターにあります。また、市のホームページに掲載しています。

※競技終了後、得点集計中にオープン参加で長距離走(小学1・2年生:400m、3・4年生:800m、5・6年生:1200m)を行います。

※主催者側で傷害保険に入ります。

※雨天の場合は中止することがあります。その場合、開催時刻の2時間前までに市のホームページでお知らせします。

予算額 40万円(委託料)

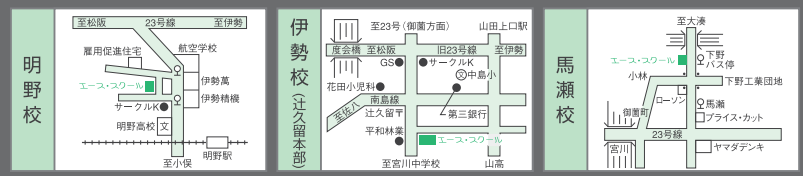


広告

小学生から5教科を指導する本格的な塾!

100%専任の講師が勉強のおもしろさを教え、学習効果の高い教え方をする“職人的”な塾です。

school **エース・スクール**



TEL (0596) **27-0236 (代)**

詳しくはホームページで
エーススクール 伊勢 検索

<http://aceschool.jp/>



伊勢古市参宮街道資料館

平成28年度前期特別企画展

郷土画人「隠れたる

逸材・川口呉川

伊勢古市参宮街道資料館

TEL・FAX 22-8410

「お杉お玉」や「五十鈴川香魚」などの地元を題材にした作品も残す、日本画の主流・四条円山派の郷土画人・川口呉川は、明治12年、伊勢市高柳の古着商の家に生まれました。磯部百麟に学び、同門には伊藤小坡・中村左洲などがいました。若くして百麟の紹介で京都の日本画の大家・竹内栖鳳に弟子入りし、日展、京都展などを中心に活躍しました。残念なことに、呉川は若くして郷土を離れ京都に移住したため、地元では発表の機会がなく忘れ去られてきました。

呉川の作品は、独自の画風を編み出し、中でも歴史画が多く、他に花鳥・山水・人物など多種多彩です。また、質の高い和歌・俳句・

書なども数多く残していることから、いかに多才であったかが分かります。

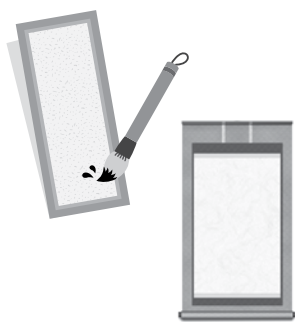
今回の企画展の開催は、呉川の研究家で南勢愛好会の飯島正行さんに協力を依頼し、飯島さんの所蔵品をはじめ、子孫の方や飯島さんの友人からも貴重な作品を多数借用し、地元伊勢で発表することとなりました。

呉川を身近に感じていただき、呉川の持つ独特な心情表現をくみ取っていただければと思います。

とき 5月3日(祝)15日(日)、9時~16時30分(5月6日(金)・9日(月)は休館)

ところ 伊勢古市参宮街道資料館(中之町69)

展示物 小びょうぶ、掛け軸、和歌、愛蔵品など



ヒヌマイトトンボ 観察会

三重県環境学習情報センター
TEL 059-329-2000
FAX 059-329-2609

宮川浄化センターでは、ヒヌマイトトンボ生息地のミチゲーション(保全措置)について簡単な説明をし、ヒヌマイトトンボの観察を行います。

とき 6月25日(土)、10時~12時15分(集合は9時55分、小雨決行)

ところ 宮川流域下水道宮川処理区宮川浄化センター(大湊町1-2-6)

内容 ヒヌマイトトンボ保護の経緯に関する説明、ヒヌマイトトンボについての解説、ヒヌマイトトンボの観察

講師 渡辺守さん(三重大学名誉教授)

定員 30人(申し込み多数の場合は抽選)

持ち物 タオル、飲み物、筆記用具、雨具

※帽子・長袖服・長ズボン

運動靴を着用してお越しください。

申し込み 5月25日(水)までに、観察会の名称、氏名、郵便番号、住所、電話番号、携帯電話番号(中止の場合の連絡用)、ファクス番号を記入し、郵送・ファクス・Eメールで三重県環境学習情報センター(T512-1211 四日市市桜町36-84-11、info@eco-nie.com)へ

糖尿病教室

伊勢総合病院栄養管理室

TEL 23-5111 FAX 27-2315

とき 5月12日(内)、13時~14時

ところ 伊勢総合病院・2階講堂

内容 伊勢総合病院生活習慣病予防チームによる講座「糖尿病と脂質異常症」



広告

シロアリ駆除キャンペーン 限定30棟 6/30まで

1階床面積18坪を特別価格にて防蟻工事を実施いたします!! 安心の5年保証付

76,000円 (税別)

※18坪以上は、1坪/6,500円(税別)ずつ追加となります。通常価格117,000円(税別)のところ

株式会社N-U-Cグループ **NUC 中部白蟻研究所** お問い合わせ・お申し込み イヤナムシナシ 0120-187647

〒510-0208 鈴鹿市鈴鹿ハイツ1-25 営業時間 8:00~19:00[日・祝日休] 三重県全域対応!

お申込みの際に「広報いせを見た」と必ずお伝え下さい。

国民健康保険の届け出

届け出が必要なとき		届け出に必要な物
資格取得 (加入)	市内へ転入したとき	世帯主の印鑑、世帯主と対象者のマイナンバー（個人番号）を確認できる物、来庁者の身分証明書
	職場の健康保険を脱退した（退職した）、または扶養家族から外れたとき	「市内へ転入したとき」に必要な物の他、職場の健康保険の離脱証明書
	子どもが生まれたとき	世帯主の印鑑、世帯主のマイナンバー（個人番号）を確認できる物、来庁者の身分証明書
	生活保護を受けなくなったとき	「市内へ転入したとき」に必要な物の他、生活保護廃止決定通知書
資格喪失 (脱退)	市外へ転出するとき	「市内へ転入したとき」に必要な物の他、国民健康保険証
	職場の健康保険に加入した、または扶養家族になったとき	「市内へ転入したとき」に必要な物の他、国民健康保険証と職場の健康保険の保険証
	死亡したとき	「市内へ転入したとき」に必要な物の他、国民健康保険証
	生活保護を受けるようになったとき	「市内へ転入したとき」に必要な物の他、生活保護開始決定通知書
その他	住所・氏名・世帯主などが変わったとき	「市内へ転入したとき」に必要な物の他、国民健康保険証
	保険証を紛失したり、破損したとき	「市内へ転入したとき」に必要な物の他、国民健康保険証（破損の場合）
	学生が修学のため市外へ転出するとき	「市内へ転入したとき」に必要な物の他、国民健康保険証、学生証

お知らせ

国民健康保険の手続きは14日以内に

医療保険課

TEL 21-5646 FAX 20-8555

国民健康保険は、自営業の人や会社を退職した人など、職場の健康保険に加入

していない人のための健康保険です。

国民健康保険の資格を取得（加入）するときや、喪失（脱退）するときは、法律に基づき、14日以内に届け出なければなりません。

届け出が遅れると、資格取得日までさかのぼって保険料を納める必要があり、さらに、その間の保険給付

は受けられません。また、資格を喪失しているにもかかわらず、届け出をしないまま国民健康保険証を使うと、後でいったん医療費を全額負担しなければならぬことがあります。

届出窓口 同課・各総合支所生活福祉課・各支所

収入が少なく、生活が著しく困難な国民健康保険加入者は、医療機関などで一部負担金の支払いを免除または徴収猶予される制度があります。

国民健康保険加入者
医療機関での支払い
免除・徴収猶予

医療保険課

TEL 21-5646 FAX 20-8555

収入が少なく、生活が著しく困難な国民健康保険加入者は、医療機関などで一部負担金の支払いを免除または徴収猶予される制度があります。

これらの措置を受けるためには、事前に申請が必要です。

■免除

要件 入院療養している国民健康保険加入者がいる世帯で、世帯主および同世帯国民健康保険加入者の収入が生活保護基準額以下、かつ預貯金が生活保護基準額の3カ月分以下

免除期間 3カ月以内

■徴収猶予

要件 国民健康保険加入者を含む世帯の収入合計が生
活保護基準額の1.3倍以下
猶予期間 6カ月以内

広告

ゆうしゅうようちえん子育て支援教室（保護者の方と一緒に参加していただく教室）

いす組（1歳半頃～幼稚園入園まで）
（無料体験あり 2回目以降おやつ代等頂きます）

日程と内容 木曜日 9:30～11:30

- 5月12日 親子でふれあい体操・誕生会
- 5月19日 リトミック・パネルシアター
- 5月26日 ふれあい遊び
- 6月2日 いっこげきだんによる人形劇
- 6月16日 しゃぼんだま遊び・誕生会

ハッピーママカフェ（0歳～1歳半頃）
5/11・25 6/1・15・29
日程 水曜日 9:30～11:30



*気軽にお問い合わせください。
*2歳から入園も可能です。

有緝幼稚園 検索

有緝幼稚園 伊勢市船江2丁目2-29 TEL 23-5225

国民健康保険・後期高齢者医療制度加入者の皆さんへ 利用していただけますか？ ジェネリック医薬品 希望カード

国民健康保険加入者：医療保険課
国民健康保険給付係

☎21-5646 FAX 20-8555

後期高齢者医療制度加入者：三重県後期高齢者医療広域連合

☎059-221-6884

FAX 059-221-6881

医療保険課福祉医療係

☎21-5552 FAX 20-8555

ジェネリック医薬品とは、新薬と比べて低価格なのに安全性や効き目は同等と国が認めた薬のことです。ジェネリック医薬品の普及は、患者の医療費負担の軽減や医療保険財政の改善に有効であると考えられています。

伊勢市の国民健康保険や三重県後期高齢者医療制度では、保険証の交付時に、パンフレットと一体になった「ジェネリック医薬品希望カード」を配布（送付）しています。医療機関や薬局で、このカードを提示していただくことで、ジェネ

リック医薬品希望の意思を伝えることができます。また、紛失などでカードの再交付を希望する人はご連絡ください。

経済センサスー活動調査を実施します

情報調査室

☎21-5507 FAX 21-5522

6月1日を調査期日として、経済センサスー活動調査を実施します。この調査は、統計法に基づいた報告義務のある調査で、全ての事業所・企業が対象となります。

5月下旬に調査員が訪問しますので、回答をお願いします。

予算額 692万5千円(全額県支出金収入)

県外から市内の空き家へ移住する人に 改修費用を補助

建築住宅課

☎21-5596 FAX 21-5585

市では、県外から市内の空き家へ移住する人、または移住する人に空き家を貸す人を対象として、改修費用の一部を補助します。知り合いなどで検討している人がいましたら、ぜひご紹介ください。

移住対象者 6カ月以上県外に在住し、伊勢市内の空き家にU・I・Jターンをして移住後、5年以上市内に在住する人

対象工事 空き家に対する工事で、平成29年2月28日(火)までに終了し、実績報告書を提出できる工事

※耐震基準を満たさない場合は、基準を満たす必要があり。木造住宅耐震補強の補助との併用が可能な場合があります。

補助金額 上限200万円
※この他にも要件があります

す。詳しくは同課へ問い合わせてください。

予算額 400万円



獣害対策用の電気柵の正しい使い方

農林水産課

☎22-0370 FAX 21-5605

電気柵は、人に対する危険防止のために、電気事業法で設置方法が定められています。電気柵を設置する場合は、関連法令を順守し、十分な安全対策を行ってください。

〈主な注意点〉

- ・漏電遮断器の設置
- ・電気柵用電源装置の使用
- ・開閉器(スイッチ)の設置
- ・危険である旨の表示

畳・ふすま・障子・クロス・カーテン・内装のことなら藤原屋へ！

創業大正七年 地元で90余年

お家の畳は傷んでいませんか？
藤原屋は生産地(熊本県)に向き「国産の安全・安心な畳」をお届けします。

藤原屋

〈本店〉 伊勢市河崎 3-6-5
〈工場・ショールーム〉 伊勢市村松町 1379-59
TEL (0596) 38-1173
FAX (0596) 38-1170

お気軽にお電話ください！
0120(28)4531 藤原屋ホームページ http://fujiiwaraya-ise.jp

伊勢の畳屋 検索

弁護士法人 心 相談料0円(交通事故被害・後遺障害) 夜間・土日相談可(要予約)

企業法務・交通事故・後遺障害・過払い金・借金・相続・遺言・刑事他

所属弁護士 30名!!

過払い金 無料診断サービス実施中
交通事故 後遺障害 損害賠償額 過正等級 無料診断サービス実施中

松阪駅前法律事務所(弁護士) 津駅前法律事務所(弁護士)
松阪市京町508-1 101ビル 津市羽前町13-45 津駅前第一ビル イオンビル

平日9時~22時、土日9時~18時受付
※祝日、国民の休日、12/31~1/4は除く
0120-41-2403
詳細は → http://kokoro.la

広告

広告

ご遠方にお住まいの方も永代管理制度のある伊勢やすらぎ公園へ改葬される方が増えています。

新区画販売中!!

もくせい2 (2㎡) ⑫+新⑫
(3㎡) ⑨+新⑥ (10㎡) ①

1. すべて東向き
2. 通路が自然土舗装
3. やすらぎのどまん中
4. 2㎡23万円より
5. 建墓期間制限無し

つつじ1 (10㎡) ①

" 3 (8㎡) ①

" 5 (6㎡) ①

" 6. 8 (4㎡) ②

" 7 (3㎡) ④

" 9. 10. 11 (2㎡東向) ⑥

もくせい1 (8. 10㎡) ③

" 5 (3㎡) ①

れんぎょう1 (6㎡) ①

" 2 (8㎡) ⑦

" 5 (4㎡) ②

" 3. 6. 7 (3㎡) ⑬

※○内の数字は保有区画数です。
H28年3月31日現在。

仲介・買取りもいたします。
お気軽にご相談下さい。

石塔 常時130基
仏壇 " 80基
屋内展示中

お問い合わせ
☎28-5390
中村石材・仏壇店
[年中無休] (正月と盆除く)
伊勢市上地町2691-48
伊勢問屋センター内

人権擁護委員の仕事は?
人権擁護委員は、人権擁護委員法に基づいて職務を行い、正しい人権の考え方を広め、自由人権思想の啓発に努めています。行事や学校などで、広く人権思想の普及のための活動をしています。



人権擁護委員は、法務大臣から委嘱されます。地域住民の中から選ばれた人たちが、日常生活の中で人権思想を広め、人権が侵害されないように見守り、人権を擁護していくことが望ましいという考えから設けられたものです。

伊勢市の人権擁護委員

1月1日現在、下表の皆さんが人権擁護委員として委嘱されています。
※市のホームページにも掲載しています。

人権擁護委員 (敬称略)

氏名	住所	氏名	住所
大谷 健	中須町	竹内 千恵子	船江4丁目
大西 良太	鹿海町	永田 密山	二見町江
大藪 慶子	辻久留1丁目	埜崎 蓮香	常磐2丁目
岡島 久美子	二見町松下	林 紀子	村松町
倉本 啓二	御園町新開	平松 民生	八日市場町
幸田 華子	小俣町相合	村上 安三郎	下野町
小林 薫	円座町	村田 恵子	小俣町元町
泰道 詞子	大湊町	山口 早苗	中之町

農林水産省東海農政局では、「地方参事官ホットライン」を開設しました。生産者・消費者・行政関係者の皆さんからの、農政に関する相談や事業・制度への質問などを受け付けていますので、お気軽に問い合わせてください。

現場と農政を結び「地方参事官ホットライン」を開設
東海農政局三重支局地方参事官室
☎059-228-1315
☎059-225-9694

有料広告募集中

広告の規格や申し込み方法など、詳しくは広報広聴課 (☎21-5515 ☎22-9699) へ問い合わせるか、市のホームページをご覧ください。

※これらの広告は企業広告であり、市が広告主や商品などを推奨するものではありません。

勢京ビジネス専門学校
Kyoei Gakuen
全日制2年間 (4月入学)
Tel.0596-28-4739

***公務員コース**

市役所・県庁・税務署
消防・警察など多数合格!

相談会 保護者の方へ (土曜日:10時-11時)
相談事例 (お電話で予約下さい)
・公務員試験に関すること
・ひきこもりがちな不登校に関すること

***ビジネスコース**

パソコン中心にファーム体験やレクゲームでコミュニケーションスキルを伸ばします。

日常や社会に適應することで就職に結びつけていきます。形式は登校または家庭訪問でも行います。2年間、個々の成長をみながら卒業にむけて取り組みます。

資格 専門士
MOS、CAD (製図)
医療事務、介護職員

災害用井戸の登録

危機管理課

☎21-5523 FAX20-3151

災害時の生活用水を確保するため、災害時に「災害用井戸」として開放していただける井戸がある場合は、ご連絡ください。

対象 次の要件を全て満たす井戸

- ・市内に所在し、現在使用している

- ・管理者がいる

- ・管理者や所在地などの必要な事項を公表できる

連絡方法 5月2日(月)～11月30日(水)に、電話で同課へ

※連絡があつた井戸について、水質検査・設置状況などの確認を行い、災害用井戸として登録します。

※水質検査の実施時期は平成29年2月～3月を予定しています。

予算額 173千円

住宅・店舗のリフォーム等工事に

補助

商工労政課

☎21-5512 FAX22-9699

市内で申請者本人が居住している住宅や事業を営んでいる店舗のリフォーム・増改築工事、または店舗の新築工事を、市内に本社・本店がある建設業者などで行う場合、費用の一部を補助します。

※補助を受けるためには、工事着工前に補助金交付決定を受ける必要があります。

対象者 次の要件を全て満たす人

- ・市内に住所があり居住している個人、または市内に法人登記している法人（法人については対象者自らが営む店舗の場合のみ）
- ・世帯員全員（法人の場合はその法人）が市区町村税を滞納していない
- ・過去にこの補助金の交付を受けていない

対象住宅・店舗

・リフォーム・増改築工事の場合：対象者が居住する住宅・併用住宅または対象者が市内で事業を営む店舗で、過去にこの補助金を受けていないもの（借家などの場合は所有者の承諾が必要）

・店舗新築の場合：小売業（取り次ぎのみの店舗を除く）、理容業、美容業、クリーニング業、飲食業の店舗

対象工事 次の要件を全て満たす住宅・店舗のリフォーム等工事

- ・工事費（税抜き）が20万円以上である
- ・平成29年3月31日(金)までに工事を完了し、実績報告をすることができ

- ・市内に本社・本店がある法人、または市内の個人事業者が行う工事である

※次の工事は対象外です。

- ・浄化槽設置工事や公共下水道への排水管接続工事、解体のみの工事など

- ・申し込み時点で着手している工事や、補助金交付決定前に着手している工事

定前に着手している工事

- ・住宅・店舗と別棟の倉庫・車庫などの工事、外構の工事など
- ・単に機器などの設置・取り替えのみの工事
- ・市などの他の補助制度を利用する工事

- ・店舗併用住宅の新築工事のうち住宅に係る工事

補助金額

- ・リフォーム・増改築工事の場合：工事費（税抜き）の100分の10（住宅は上限10万円、店舗は上限20万円）
- ・店舗併用住宅の場合は、住宅部分に対する補助金額と店舗部分に対する補助金額を比較し、多い方の額とします。

- ・店舗新築の場合：工事費（税抜き）の100分の10（上限20万円）

申し込み 5月2日(月)から、申請書・必要書類を直接同課へ

※募集案内・申請書は同課にあります。また、市のホームページに掲載します。

予算額 1200万円

※交付決定額が予算額に達した時点で受け付けを終了します。

お詫びと訂正

「広報いせ」4月15日号・保存版「市の組織と主な仕事」の2ページに掲載しました「地域包括ケア推進課」の電話番号について、次のとおり誤りがありましたので、お詫びして訂正します。

誤 地域包括ケア推進課 地域連携係 ☎21-5561
 正 地域包括ケア推進課 地域連携係 ☎21-5611



5月の無料相談

時とき 所ところ 対対象 定定員 申申し込み 問問い合わせ先

予算額 9,774万7千円(市主催分のみ)

法律

※担当弁護士が、既に相手方の相談を受けている場合は、相談を受けることはできません。

時 毎週月曜日、13:30～15:30

所 広報広聴課(☎21-5515)

対 市内に住所を有する人

定 8人(先着順)

申 相談日の1週間前の月曜日・8:30以降、広報広聴課へ来所または電話

時 5月12日(木)、13:30～15:30

所 小俣保健センター

対 市内に住所を有する人

定 4人(定員を超えた場合は抽選)

申 5月6日(金)～11日(水)に、社会福祉協議会小俣支所(☎27-0509)へ来所または電話の上、相談日当日の13:15までに来所

時 5月19日(木)、13:30～15:30

所 社会福祉協議会御園支所(ハートプラザみその北側事務所棟)

対 市内に住所を有する人

定 4人(定員を超えた場合は抽選)

申 5月12日(木)～18日(水)に、社会福祉協議会御園支所(☎22-6617)へ来所または電話の上、相談日当日の13:15までに来所

時 6月2日(木)、13:30～15:30

所 福祉健康センター

対 市内に住所を有する人

定 4人(定員を超えた場合は抽選)

申 5月26日(木)～6月1日(水)に、社会福祉協議会伊勢支所(☎27-2425)へ来所または電話の上、相談日当日の13:15までに来所
※5月中に申し込みを開始するため、今月号に掲載しています。

消費生活・多重債務

(消費者被害の相談・クレジット・消費者金融など)

時 月～金曜日、9:00～12:00・13:00～16:00

所 伊勢市消費生活センター〔市役所本館・2階〕(☎21-5717)

【司法書士による多重債務相談】

時 5月19日(木)、9:30～11:30

所 伊勢市消費生活センター

定 4人(先着順)

申 5月2日(月)・9:00以降、伊勢市消費生活センター(☎21-5717)へ電話

交通事故

時 5月18日(水)、13:00～15:00

所 広報広聴課(☎21-5515)

定 4人(先着順)

申 相談日当日の8:30～14:30に、広報広聴課へ来所または電話

時 月～金曜日、9:00～16:00

所 三重県交通事故相談窓口〔三重県栄町庁舎・3階〕(☎059-228-7350)

登記

時 5月10日(火)、13:00～16:00(受け付けは15:00まで)

所 広報広聴課(☎21-5515)

公証(遺言・契約証明)

時 5月12日(木)、13:00～16:00(受け付けは14:00まで)

所 広報広聴課(☎21-5515)

行政

(国・特殊法人などへの意見・要望など)

時 5月10日(火)、13:00～15:00

所 二見生涯学習センター

問 二見総合支所生活福祉課(☎42-1111)

時 5月17日(火)、13:00～15:00

所 広報広聴課(☎21-5515)

時 5月24日(火)、13:00～15:00

所 小俣公民館

問 小俣総合支所生活福祉課(☎22-7858)

人権

時 5月12日(木)、13:00～16:00(受け付けは15:00まで)

所 広報広聴課(☎21-5515)

時 月～金曜日、8:30～17:15

所 津地方方法務局伊勢支局(☎28-6158)

家庭児童・女性(児童虐待・DVなど)

時 月～金曜日、9:00～17:00

所 こども家庭相談センター〔市役所東庁舎・2階〕(☎21-5709)

一人親

時 月～金曜日、9:00～17:00

所 こども課(☎21-5561)

乳幼児

時 月～金曜日、9:00～16:00

所 大世古保育所(☎25-3676)

小・中学生

(子育ての悩みや不安、不登校・いじめ・友人関係・学習など)

時 月～金曜日、8:30～17:00

所 スマイルいせ〔小俣総合支所・3階〕(☎22-7867)

【臨床心理士によるカウンセリング(要予約)】

時 月～金曜日、9:00～17:00

対 小・中学生、保護者

青少年(非行問題など)

時 月～金曜日、8:30～17:00

所 青少年相談センター〔小俣総合支所・1階〕(☎22-7894)

就職

時 月・火・木～土曜日、11:00～17:00

所 いせ市民活動センター北館(いせシティプラザ)

対 39歳までの人またはその保護者

問 いせ若者就業サポートステーション(☎63-6603)

障がい者・障がい児

(福祉サービスの利用相談・日常生活の相談支援など)

時 月～金曜日、①8:30～17:15・②③8:30～17:30

所 ①障害者東地域相談支援センター(☎43-4400、FAX43-4427)・②障害者西地域相談支援センター(☎24-3009、FAX24-3019)・③障害者総合相談支援センター「フクシア」(☎21-3633、FAX20-6535)

高齢者在宅介護

時 月～金曜日、8:30～17:15

所 東地域包括支援センター(☎44-1165) 中部地域包括支援センター(☎27-2424) 南地域包括支援センター(☎21-0080) 西地域包括支援センター(☎20-5055)

時 毎日24時間対応

所 各在宅介護支援センター〔神路園(☎22-6012)、双寿園(☎23-9231)、白百合園(☎27-1511)、山咲苑(☎23-8000)、正邦苑(☎38-1800)、みなと(☎35-0811)、楽寿苑(☎31-0050)、二見ふれあいプラザ(☎43-4423)、小俣(☎27-1155)〕

心配ごと ※いずれも、電話相談も可能。

時 5月6日(金)、13:30～15:30

所 小俣保健センター

問 社会福祉協議会小俣支所(☎27-0509)

時 5月11日(水)、13:30～15:30

所 福祉健康センター

問 社会福祉協議会伊勢支所(☎27-2425)

時 5月18日(水)、13:30～15:30

所 社会福祉協議会御園支所〔ハートプラザみその北側事務所棟〕(☎22-6617)

時 5月25日(水)、13:30～15:30

所 社会福祉協議会二見支所〔二見ふれあいプラザ内〕(☎43-5551)

※電話での問い合わせが難しい人は、広報広聴課(FAX22-9699 ㊚ise-koho@city.ise.mie.jp)へ問い合わせてください。

人の動き (3月末)	総人口	129,353人 (-334人)
	世帯数	54,554世帯 (+31世帯)
	男性	61,262人 (-201人)
	女性	68,091人 (-133人)

23 台湾の新北市に横輪桜を植樹



2月23日(火)、台湾の新北市に横輪桜の苗木4本が植樹されました。平成25年に三重県と新北市との間で観光協定が締結されており、今後、この桜が双方の親善友好のシンボルとなることを期待して贈られたものです。

黄金博物館で行われた記念植樹式には、今回の植樹に尽力していただいたNPO法人号堂香風の皆さんも参加されました。

3 楽しくみんなで 防火・防災力を身に付ける



消防本部新庁舎と防災センターのオープンを記念して、「消防・防災フェスタ いせ」が開催され、約1,800人の来場者でにぎわいました。

この日は、消防署や防災センターの見学のほか、チビッコ・レスキュー体験、はしご車体験搭乗、放水体験、応急手当体験、備蓄食料試食などが行われ、家族みんなで楽しみながら防火・防災力を身に付けました。

5月9日(月)から申請受付開始 高齢者向け給付金

市では、5月9日(月)～8月9日(火)に高齢者向け給付金の申請を受け付けます。

対象と思われる人には、5月6日(金)に申請書などを発送します。申請書がお手元に届いたら内容を確認のうえ、申請手続きをしてください。

問い合わせ先 福祉総務課 (☎21-5641 FAX 21-5555)

高齢者向け給付金キャラクター
カクニンジャ



伊勢市健康医療ダイヤル24

フリーダイヤル 0000-000-000 通話料無料

心や体の健康などについて、医師・看護師・保健師などが年中無休・24時間体制で電話相談に応じています。

問い合わせ先 健康課 (☎27-2435 FAX 21-0683)

※本サービスは、民間業者に委託をして運営しています

広報いせ 第188号

発行日 平成28年5月1日

編集 情報戦略局 広報広聴課

発行 伊勢市

印刷 株式会社 アイブレーション



伊勢市

伊勢市情報戦略局 広報広聴課

〒516-8601 伊勢市岩渕1丁目7番29号 ☎0596-21-5515 FAX 0596-22-9699 ✉ise-koho@city.ise.mie.jp

URL (パソコン用) http://www.city.ise.mie.jp (携帯電話用) http://www.city.ise.mie.jp/m/

伊勢市役所

検索

伊勢市
携帯サイト



広報いせ発行事業費〔予算額〕 2,980万円(24回分)

この広報紙は、再生紙を使用しています。

「広報いせ」では、財源を確保するため、一部のページに企業広告を掲載していますが、これらは市が広告主や商品を推奨するものではありません。